

# Dell Latitude E6320 – Brugervejledning

Forordningsmodel P12S  
Forordningstype P12S001



# Bemærk, Forsigtig, og Advarsel



**BEMÆRK:** BEMÆRK: angiver vigtige oplysninger om, hvordan du bruger computeren optimalt.



**FORSIGTIG:** FORSIGTIG angiver mulig skade på hardware eller tab af data, hvis anvisningerne ikke bliver fulgt.



**ADVARSEL:** ADVARSEL angiver risiko for tingskade, legemsbeskadigelse eller død.

Oplysningerne i denne udgivelse kan ændres uden varsel.

© 2011 Dell Inc. Alle rettigheder forbeholdes.

Enhver form for gengivelse af disse materialer uden skriftlig tilladelse fra Dell Inc. er strengt forbudt.

Varemærker, som bliver anvendt i dette dokument: Dell™, DELL-logoet, Dell Precision™, Precision ON™, ExpressCharge™, Latitude™, Latitude ON™, OptiPlex™, Vostro™ og Wi-Fi Catcher™ er varemærker, som tilhører Dell Inc. Intel®, Pentium®, Xeon®, Core™, Atom™, Centrino® og Celeron® er registrerede varemærker eller varemærker, som tilhører Intel Corporation i USA og andre lande. AMD® er et registreret varemærke og AMD Opteron™, AMD Phenom™, AMD Sempron™, AMD Athlon™, ATI Radeon™ og ATI FirePro™ er varemærker, som tilhører Advanced Micro Devices, Inc. Microsoft®, Windows®, MS-DOS®, Windows Vista®, Windows Vista start.knappen og Office Outlook® er enten varemærker eller registrerede varemærker, som tilhører Microsoft Corporation i USA og/eller andre lande. Blu-ray Disc™ er et varemærke, som ejes af Blu-ray Disc Association (BDA) og er udstedt i licens til brug på diske og afspiller. Mærket med ordene Bluetooth® er et registreret varemærke og ejes af Bluetooth® SIG, Inc. og al brug af nærværende mærke af Dell Inc. er iht. licens. Wi-Fi® er et registreret varemærke, som ejes af Wireless Ethernet Compatibility Alliance, Inc.

Andre varemærker og firmanavne kan være brugt i dette dokument til at henvise til enten de fysiske eller juridiske personer, som gør krav på mærkerne og navnene, eller til deres produkter. Dell Inc. frasiger sig enhver form for ejendomsret til andre varemærker og -navne, som ikke tilhører Dem.

2011 – 07

Rev. A00

# Indholdsfortegnelse

|                                                                 |           |
|-----------------------------------------------------------------|-----------|
| <b>Bemærk, Forsigtig, og Advarsel</b> .....                     | <b>2</b>  |
| <b>Kapitel 1: Sådan arbejder du med computeren</b> .....        | <b>9</b>  |
| Før du udfører arbejde på computerens indvendige dele.....      | 9         |
| Anbefalede værktøjer.....                                       | 11        |
| Sådan slukker du computeren.....                                | 11        |
| Efter du har udført arbejde på computerens indvendige dele..... | 11        |
| <b>Kapitel 2: ExpressCard</b> .....                             | <b>13</b> |
| Sådan fjernes ExpressCard.....                                  | 13        |
| Sådan installeres ExpressCard.....                              | 13        |
| <b>Kapitel 3: SD-kort (Secure Digital)</b> .....                | <b>15</b> |
| Sådan fjernes SD-kortet (Secure Digital).....                   | 15        |
| Sådan Installeres SD-kortet (Secure Digital).....               | 15        |
| <b>Kapitel 4: Batteri</b> .....                                 | <b>17</b> |
| Sådan fjernes batteriet.....                                    | 17        |
| Sådan installeres batteriet.....                                | 17        |
| <b>Kapitel 5: SIM-kort (Subscriber Identity Module)</b> .....   | <b>19</b> |
| Sådan fjernes SIM-kortet (Subscriber Identity Module).....      | 19        |
| Sådan installeres SIM-kortet (Subscriber Identity Module).....  | 20        |
| <b>Kapitel 6: Harddisk</b> .....                                | <b>21</b> |
| Sådan fjernes harddisken.....                                   | 21        |
| Sådan installeres harddisken.....                               | 22        |
| <b>Kapitel 7: Optisk drev</b> .....                             | <b>23</b> |
| Sådan fjernes det optiske drev.....                             | 23        |

|                                                                                                 |           |
|-------------------------------------------------------------------------------------------------|-----------|
| Sådan installeres det optiske drev.....                                                         | 25        |
| <b>Kapitel 8: Bunddæksel.....</b>                                                               | <b>27</b> |
| Sådan fjernes bunddækslet.....                                                                  | 27        |
| Sådan installeres bunddækslet.....                                                              | 28        |
| <b>Kapitel 9: Hukommelseskort.....</b>                                                          | <b>29</b> |
| Sådan fjernes hukommelsen.....                                                                  | 29        |
| Sådan installeres hukommelsen.....                                                              | 30        |
| <b>Kapitel 10: Knapcellebatteri.....</b>                                                        | <b>31</b> |
| Sådan fjernes knapcellebatteriet.....                                                           | 31        |
| Sådan installeres knapcellebatteriet.....                                                       | 32        |
| <b>Kapitel 11: Kort til trådløst lokalnetværk (Wireless Local Area Network – WLAN).....</b>     | <b>33</b> |
| Sådan fjernes kort til trådløst lokalnetværk (Wireless local area network – WLAN).....          | 33        |
| Sådan installeres kort til trådløst lokalnetværk (Wireless Local Area Network – WLAN).....      | 34        |
| <b>Kapitel 12: Kort til trådløst wide area network (Wireless Wide Area Network – WWAN).....</b> | <b>35</b> |
| Sådan fjernes kort til trådløst wide area network (Wireless Wide Area Network – WWAN).....      | 35        |
| Sådan installeres kort til trådløst wide area network (Wireless Wide Area Network – WWAN).....  | 36        |
| <b>Kapitel 13: Tastaturramme.....</b>                                                           | <b>37</b> |
| Sådan fjernes tastaturrammen.....                                                               | 37        |
| Sådan installeres tastaturrammen.....                                                           | 38        |
| <b>Kapitel 14: Tastatur.....</b>                                                                | <b>39</b> |
| Sådan fjernes tastaturet.....                                                                   | 39        |
| Sådan installeres tastaturet.....                                                               | 41        |

|                                              |           |
|----------------------------------------------|-----------|
| <b>Kapitel 15: Håndledsstøtte</b> .....      | <b>43</b> |
| Sådan fjernes håndledsstøtten.....           | 43        |
| Sådan installeres håndledsstøtten.....       | 45        |
| <b>Kapitel 16: Bluetooth-kort</b> .....      | <b>47</b> |
| Sådan fjernes Bluetooth-kortet.....          | 47        |
| Sådan installeres Bluetooth-kortet.....      | 48        |
| <b>Kapitel 17: LED-kort</b> .....            | <b>49</b> |
| Sådan fjernes LED-kortet.....                | 49        |
| Sådan installeres LED-kortet.....            | 51        |
| <b>Kapitel 18: Chipkortlæser</b> .....       | <b>53</b> |
| Sådan fjernes chipkortlæseren.....           | 53        |
| Sådan installeres chipkortlæseren.....       | 55        |
| <b>Kapitel 19: Mediekort</b> .....           | <b>57</b> |
| Sådan fjernes mediekortet.....               | 57        |
| Sådan installeres mediekortet.....           | 59        |
| <b>Kapitel 20: Skærmhængsler</b> .....       | <b>61</b> |
| Fjern dækslerne til skærmhængslerne.....     | 61        |
| Installer dækslerne til skærmhængslerne..... | 62        |
| <b>Kapitel 21: Skærmmodul</b> .....          | <b>63</b> |
| Sådan fjernes skærmmodulet.....              | 63        |
| Sådan installeres skærmmodulet.....          | 67        |
| <b>Kapitel 22: Bundkort</b> .....            | <b>69</b> |
| Sådan fjernes bundkortet.....                | 69        |
| Sådan installeres bundkortet.....            | 72        |
| <b>Kapitel 23: Kølelegeme</b> .....          | <b>73</b> |
| Sådan fjernes kølelegemeanordningen.....     | 73        |

|                                                           |            |
|-----------------------------------------------------------|------------|
| Sådan installeres kølelegemeanordningen.....              | 75         |
| <b>Kapitel 24: Input-/Outputpanel.....</b>                | <b>77</b>  |
| Sådan fjernes Input/Output-panelet.....                   | 77         |
| Sådan installeres Input/Output-panelet.....               | 79         |
| <b>Kapitel 25: Højtaler.....</b>                          | <b>81</b>  |
| Sådan fjernes højtalerne.....                             | 81         |
| Sådan installeres højtalerne.....                         | 83         |
| <b>Kapitel 26: DC-In-port.....</b>                        | <b>85</b>  |
| Sådan fjernes DC-In-porten.....                           | 85         |
| Sådan installeres DC-In-porten.....                       | 87         |
| <b>Kapitel 27: Skærmramme.....</b>                        | <b>89</b>  |
| Sådan fjernes skærmrammen.....                            | 89         |
| Sådan installeres skærmrammen.....                        | 90         |
| <b>Kapitel 28: Skærmpanel.....</b>                        | <b>91</b>  |
| Sådan fjernes skærmpanelet.....                           | 91         |
| Sådan installeres skærmpanelet.....                       | 92         |
| <b>Kapitel 29: Kamera.....</b>                            | <b>93</b>  |
| Sådan fjernes kameraet.....                               | 93         |
| Sådan installeres kameraet.....                           | 94         |
| <b>Kapitel 30: Specifikationer.....</b>                   | <b>95</b>  |
| Tekniske specifikationer.....                             | 95         |
| <b>Kapitel 31: System Setup (Systeminstallation).....</b> | <b>101</b> |
| Oversigt.....                                             | 101        |
| Adgang til systeminstallationsprogrammet.....             | 101        |
| Menupunkter i System Setup (Systeminstallation).....      | 101        |

|                                          |                |
|------------------------------------------|----------------|
| <b>Kapitel 32: Diagnosticering.....</b>  | <b>115</b>     |
| Statusindikatorer for enhed.....         | 115            |
| Indikatorer for batteristatus.....       | 115            |
| LED-fejlkoder.....                       | 115            |
| <br><b>Kapitel 33: Kontakt Dell.....</b> | <br><b>119</b> |
| Kontakt Dell.....                        | 119            |






# Sådan arbejder du med computeren


## 1

### Før du udfører arbejde på computerens indvendige dele


Følg nedenstående sikkerhedsretningslinjer for at beskytte computeren mod potentielle skader og af hensyn til din egen sikkerhed. Hvis intet andet er angivet bygger hver fremgangsmåde i dette dokument på følgende forudsætninger:


- Du har udført trinnene i Sådan arbejder du med computeren.
- Du har læst sikkerhedsoplysningerne, som fulgte med computeren.
- En komponent kan genmonteres eller – hvis købt separat – installeres ved at udføre fjernelsesproceduren i omvendt rækkefølge.


 **ADVARSEL:** Før du udfører arbejde på computerens indvendige dele, skal du læse de sikkerhedsoplysninger, der fulgte med computeren. Du kan finde yderligere oplysninger om best practices for sikkerhed på webstedet Regulatory Compliance på [www.dell.com/regulatory\\_compliance](http://www.dell.com/regulatory_compliance).

 **FORSIGTIG:** Mange reparationer kan kun udføres af en certificeret servicetekniker. Du bør kun udføre fejlfinding og enkle reparationer, hvis de er godkendt i produktokumentationen eller som er anvist af vores online- eller telefonbaserede service- og supportteam. Skader, der skyldes servicering, der ikke er godkendt af Dell, dækkes ikke af garantien. Læs og følg sikkerhedsinstruktionerne, der blev leveret sammen med produktet.

 **FORSIGTIG:** For at undgå elektrostatisk afladning bør du jorde dig selv ved hjælp af en jordingsrem eller ved jævnlige at røre ved en umalet metaloverflade (f.eks. et stik på computerens bagside).

 **FORSIGTIG:** Komponenter og kort skal behandles forsigtigt. Rør ikke ved kortenes komponenter eller kontaktområder. Hold et kort i kanterne eller i dets metalbeslag. Hold en komponent som f.eks. en processor ved dens kanter og ikke ved dens ben.

 **FORSIGTIG:** Når du frakobler et kabel, skal du tage fat i dets stik eller dets trækflig og ikke i selve kablet. Nogle kabler har stik med låsetappe. Hvis du frakobler et sådant kabel, bør du trykke på låsetappene, før du frakobler kablet. Når du trækker stik fra hinanden, skal du sikre at de flugter for at undgå at bøje stikkets ben. Du bør også sikre dig, at begge stik sidder rigtigt og flugter med hinanden, inden du sætter et kabel i.


 **BEMÆRK:** Computerens og visse komponenters farve kan afvige fra, hvad der vist i dette dokument.

Inden du udfører arbejde på computerens indvendige dele, skal du benytte følgende fremgangsmåde for at forebygge skader på computeren.

1. Sørg for, at arbejdsoverfladen er jævn og ren for at forhindre, at computerdækslet bliver ridset.
2. Sluk computeren (se *Sådan slukkes computeren*).
3. Hvis computeren er tilsluttet en dockingenhed (tildocked) som f.eks. den valgfrie Media Base eller Batteriskive, skal du fradocke den.

 **FORSIGTIG:** Frakobl, for at frakoble et netværkskabel, først kablet fra computeren, og frakobl det derefter fra netværksenheten.

4. Frakobl alle netværkskabler fra computeren.
5. Tag stikkene til computeren og alle tilsluttede enheder ud af stikkontakterne.
6. Luk skærmen og vend computeren om på et fladt arbejdsunderlag.

 **BEMÆRK:** For at undgå at beskadige bundkortet skal du fjerne det primære batteri, inden du servicerer computeren.

7. Fjern det primære batteri.
8. Vend computeren om igen.
9. Åbn skærmen.
10. Tryk på tænd/sluk-knappen for at jorde bundkortet.

 **FORSIGTIG:** For at sikre dig imod elektriske stød skal du altid tage computeren ud af stikkontakten, før du åbner skærmen.

- △ **FORSIGTIG:** Inden du rører ved noget inde i computeren, skal du jorde dig selv ved at røre en umalet metaloverflade som f.eks. metallet på bagsiden af computeren. Fjern statisk elektricitet, som kan beskadige de interne komponenter, ved røre ved en umalet overflade løbende under arbejdet.

11. Fjern alle installerede Expresskort eller chipkort fra deres stik.

## Anbefalede værktøjer

Procedurene i dette dokument kræver eventuelt følgende værktøjer:


- Lille, almindelig skruetrækker
- Nr. 0 stjerneskrueetrækker
- Nr. 1 stjerneskrueetrækker
- En lille plastiksyl
- Cd med Flash BIOS-opdateringsprogram

## Sådan slukker du computeren

- △ **FORSIGTIG:** For at undgå datatab bør du gemme og lukke alle åbne filer og lukke alle åbne programmer, inden du slukker computeren.

1. Sådan lukker du operativsystemet:

- I Windows Vista :

Klik på **Start** , klik derefter på pilen i nederste højre hjørne på **Start** menuen som vist nedenfor, og klik derefter på **Luk computeren**.



- I Windows XP:

Klik på **Start** → **Sluk computeren** → **Sluk**. Computeren slukker, når operativsystemets nedlukningsproces er fuldført.


2. Sørg for, at computeren og alle tilsluttede enheder er slukket. Hvis computeren og de tilsluttede enheder ikke blev slukket automatisk, da du lukkede operativsystemet, skal du trykke på tænd/sluk-knappen i 4 sekunder for at slukke dem.

## Efter du har udført arbejde på computerens indvendige dele

Når du har udført eventuelle genmonteringer, skal du sikre dig, at alle eksterne enheder, kort og kabler er tilsluttet, inden du tænder computeren.

 **FORSIGTIG: For at undgå beskadigelse af computeren, må du kun bruge det batteri, der er beregnet til denne specifikke Dell-computer. Anvend ikke batterier beregnet til andre Dell-computere.**

1. Tilslut alle eksterne enheder f.eks. portreplikator, batterskive eller mediebase og genmonter alle kort, f.eks. ExpressCard.
2. Tilslut telefon- eller netværkskabler til computeren.

 **FORSIGTIG: For at tilslutte et netværkskabel skal du først sætte det i netværksenheden og derefter sætte det i computeren.**

3. Genmonter batteriet.
4. Tilslut computeren og alle tilsluttede enheder til deres stikkontakter.
5. Tænd computeren

# ExpressCard

## 2

### Sådan fjernes ExpressCard

1. Følg procedurerne i *Før du udfører arbejde på computeren.*
2. Tryk ind på ExpressCard'et for at frigøre det fra computeren.



3. Træk ExpressCard ud af computeren.



### Sådan installeres ExpressCard

1. Skub ExpressCard-kortet ind i dets stik indtil det klikker på plads.
2. Følg procedurerne i *Efter du har udført arbejde på computerens indvendige dele.*

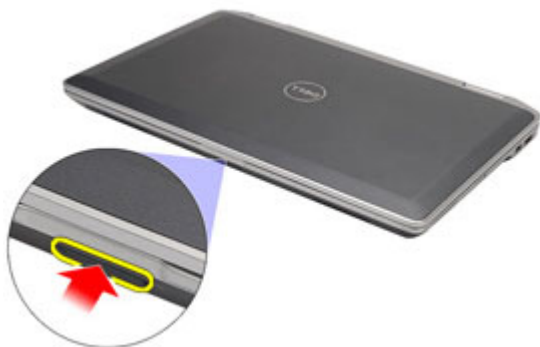


# SD-kort (Secure Digital)

## 3

### Sådan fjernes SD-kortet (Secure Digital)

1. Følg procedurerne i *Før du udfører arbejde på computeren.*
2. Tryk ind på SD-kortet for at frigøre det fra computeren.



3. Skub SD-kortet ud af computeren.



### Sådan Installeres SD-kortet (Secure Digital)

1. Skub SD-kortet (Secure Digital) ind i dets stik indtil det klikker på plads.
2. Følg procedurerne i *Efter du har udført arbejde på computerens indvendige dele.*





# Batteri

# 4

## Sådan fjernes batteriet

1. Følg procedurerne i *Før du udfører arbejde på computeren*.
2. Skub batterilåsen for at låse batteriet op.



3. Løft batteriet ud og fjern den fra computeren.



## Sådan installeres batteriet

1. Skub batteriet ind i dets stik indtil det klikker på plads.
2. Følg procedurerne i *Efter du har udført arbejde på computerens indvendige dele*.



# SIM-kort (Subscriber Identity Module)

## 5

### Sådan fjernes SIM-kortet (Subscriber Identity Module)

1. Følg procedurerne i *Før du udfører arbejde på computeren*.
2. Fjern *batteriet*.
3. Tryk ind på SIM-kortet for at frigøre det fra computeren.



4. Skub SIM-kortet ud af computeren.



## Sådan installeres SIM-kortet (Subscriber Identity Module)

1. Skub SIM-kortet ind i dets rum.
2. Installer *batteriet*.
3. Følg procedureerne i *Efter du har udført arbejde på computerens indvendige dele*.

# Harddisk

# 6

## Sådan fjernes harddisken

1. Følg procedurerne i *Før du udfører arbejde på computeren*.
2. Fjern *batteriet*.
3. Fjern skruerne, der fastgør harddisken til computeren.



4. Skub harddisken ud af og fjern den fra computeren.



5. Fjern skruen, der fastgør harddiskdåsen til harddisken.



6. Træk og fjern harddiskdåsen væk fra harddisken.



## Sådan installeres harddisken

1. Påsæt harddiskdåsen på harddisken.
2. Stram skruerne, der fastgør harddiskdåsen til harddisken.
3. Skub harddisken ind i computeren.
4. Genmonter og stram skruerne, der fastgør harddisken til computeren.
5. Installer *batteriet*.
6. Følg procedurerne i *Efter du har udført arbejde på computerens indvendige dele*.

# Optisk drev

# 7

## Sådan fjernes det optiske drev

1. Følg procedurerne i *Før du udfører arbejde på computeren*.
2. Tryk på og frigør det optiske drevs smæklås.



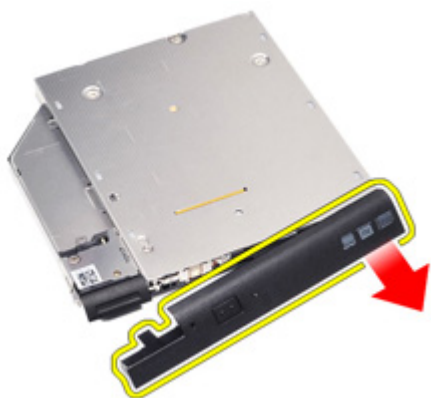
3. Træk det optiske drev ud af computeren.



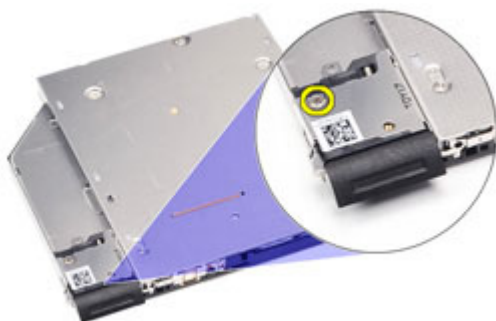
4. Træk det optiske drevs dør fra en side for at frigøre det.



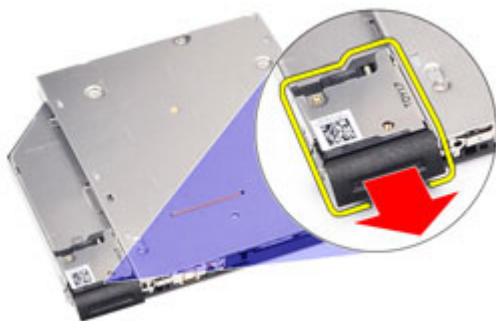
5. Træk det optiske drevs dør anden side for at frigøre det helt fra det optiske drev.



6. Fjern skruen, der fastgør drevets smæklås til det optiske drev.



7. Fjern drevets smæklås fra det optiske drev.



8. Fjern skruerne, der fastgør beslaget til drevets smæklås til det optiske drev.





9. Fjern beslaget til drevets smæklås fra det optiske drev.



### Sådan installeres det optiske drev

1. Indsæt beslaget til drevets smæklås i det optiske drev.
2. Stram skruerne for at fastgøre beslaget til drevets smæklås til det optiske drev.
3. Indsæt drevets smæklås i det optiske drev.
4. Stram skruen for at fastgøre drevets smæklås til det optiske drev.
5. Skub det optiske drevs dør for at indsætte det helt i det optiske drev.
6. Skub det optiske drevs dør fra den anden side indtil det klikker på plads.
7. Indsæt det optiske drev vha. drevets smæklås.
8. Skub drevets smæklås ind for at fastgøre den i dets stik.
9. Følg procedurerne i *Efter du har udført arbejde på computerens indvendige dele.*



# Bunddæksel

# 8

## Sådan fjernes bunddækslet

1. Følg procedurerne i *Før du udfører arbejde på computeren*.
2. Fjern *batteriet*.
3. Fjern *SD-kortet (Secure Digital)*.
4. Fjern skruerne, der fastgør bunddækslet til computeren.



5. Løft bunddækslet op og væk fra computeren.



## Sådan installeres bunddækslet

1. Anbring bunddækslet for flugte skruehullerne korrekt med computeren.
2. Genmonter og stram skrueerne, der fastgør bunddækslet til computeren.
3. Installer *SD-kortet (Secure Digital)*.
4. Følg procedureerne i *Efter du har udført arbejde på computerens indvendige dele*.

# Hukommelseskort

# 9

## Sådan fjernes hukommelsen

1. Følg procedurerne i *Før du udfører arbejde på computeren*.
2. Fjern *batteriet*.
3. Fjern *SD-kortet (Secure Digital)*.
4. Fjern *bunddækslet*.
5. Lirk fastgørelsesklemmerne væk fra hukommelsesmodulet indtil det springer op.



6. Fjern hukommelsesmodulet fra computeren.



## Sådan installeres hukommelsen

1. Indsæt hukommelsesmodulet i hukommelsesstikket.
2. Tryk på klemmen for at fastgøre hukommelsesmodulet til bundkortet.
3. Installer *bunddækslet*.
4. Installer *SD-kortet (Secure Digital)*.
5. Installer *batteriet*
6. Følg procedurerne i *Efter du har udført arbejde på computerens indvendige dele*.

# Knapcellebatteri

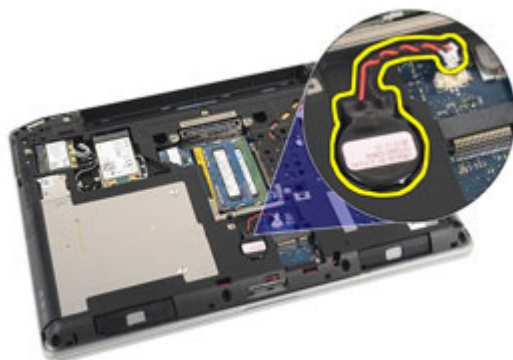
# 10

## Sådan fjernes knapcellebatteriet

1. Følg procedurerne i *Før du udfører arbejde på computeren*.
2. Fjern *batteriet*.
3. Fjern *SD-kortet (Secure Digital)*.
4. Fjern *bunddækslet*.
5. Tag knapcellebatteriets kabelstik ud af bundkortet.



6. Frigør og fjern knapcellebatteriet fra computeren.



## Sådan installeres knapcellebatteriet

1. Sæt knapcellebatteriet på plads.
2. Tilslut knapcellebatteriets kabel til bundkortet.
3. Installer *bunddækslet*.
4. Installer *SD-kortet (Secure Digital)*.
5. Installer *batteriet*
6. Følg procedureerne i *Efter du har udført arbejde på computerens indvendige dele*.



# Kort til trådløst lokalnetværk (Wireless Local Area Network – WLAN)

# 11

## Sådan fjernes kort til trådløst lokalnetværk (Wireless local area network – WLAN)

1. Følg procedurerne i *Før du udfører arbejde på computeren*.
2. Fjern batteriet.
3. Fjern *SD-kortet (Secure Digital)*.
4. Fjern *bunddækslet*.
5. Frakobl de to antennekabler fra WLAN-kortet.



6. Fjern skruen, der fastgør WLAN kortet til computeren.



7. Fjern WLAN-kortet fra dets stik på bundkortet.



### Sådan installeres kort til trådløst lokalnetværk (Wireless Local Area Network – WLAN)

1. Indsæt WLAN-kortet i dets stik i en vinkel på 45 grader.
2. Genmonter og stram skruen, der fastgør WLAN-kortet til computeren.
3. Tilslut antennekablerne i henhold til farvekoden på WLAN-kortet.
4. Installer *bunddækslet*.
5. Installer *SD-kortet (Secure Digital)*.
6. Installer *batteriet*
7. Følg procedurerne i *Efter du har udført arbejde på computerens indvendige dele*.

# Kort til trådløst wide area network (Wireless Wide Area Network – WWAN)

# 12

## Sådan fjernes kort til trådløst wide area network (Wireless Wide Area Network – WWAN)

1. Følg procedurerne i *Før du udfører arbejde på computeren*.
2. Fjern batteriet.
3. Fjern *SD-kortet (Secure Digital)*.
4. Fjern *bunddækslet*.
5. Fjern antennekablerne fra WWAN-kortet.



6. Fjern skruen, der fastgør WWAN-kortet til computeren.



7. Fjern WWAN-kortet fra computeren.



### **Sådan installeres kort til trådløst wide area network (Wireless Wide Area Network – WWAN)**

1. Indsæt WWAN-kortet i dets stik i en vinkel på 45 grader.
2. Genmonter og stram skruen for at fastgøre WWAN-kortet til computeren.
3. Tilslut antennekablerne i henhold til farvekoden på WLAN-kortet.
4. Installer *bunddækslet*.
5. Installer *SD-kortet (Secure Digital)*.
6. Installer *batteriet*
7. Følg procedurerne i *Efter du har udført arbejde på computerens indvendige dele*.

# Tastaturramme

# 13

## Sådan fjernes tastaturrammen

1. Følg procedurerne i *Før du udfører arbejde på computeren*.
2. Lirk under tastaturrammen med en plastiksyl for at frigøre den fra computeren.



3. Løft tastaturrammen for at frigøre tappene og fjerne den fra computeren.



## Sådan installeres tastaturrammen

1. Flugt tastatureammen med tastaturet og klik den på plads.
2. Følg procedureerne i *Efter du har udført arbejde på computerens indvendige dele.*

# Tastatur

# 14

## Sådan fjernes tastaturet

1. Følg procedurerne i *Før du udfører arbejde på computeren*.
2. Fjern *batteriet*.
3. Fjern *tastaturetrammen*.
4. Fjern skruerne, der fastgør tastaturet til computeren.



5. Fjern skruerne, der fastgør tastaturet til håndledsstøtten.



6. Vend tastaturet om og læg det mod skærmen.



7. Løft klemmen for at frigøre tastaturkablet og frakoble det fra computeren.

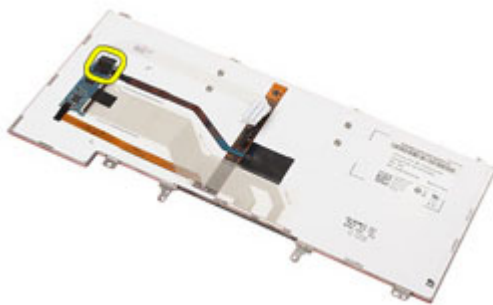


8. Fjern tastaturet fra computeren.

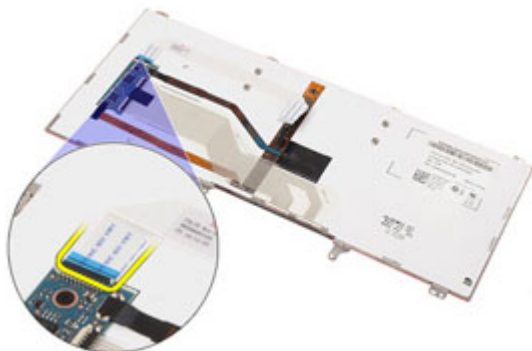


9. Fjern den tape, der fastgør tastaturkablet, fra tastaturet.





10. Frakobl og fjern tastaturkablet fra tastaturet.



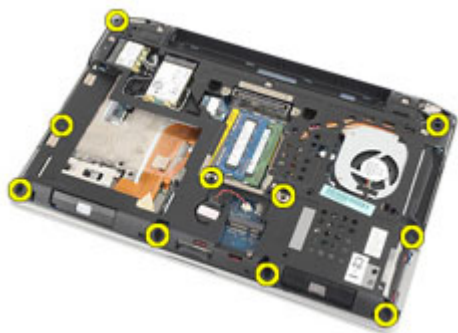
### Sådan installeres tastaturet

1. Tilslut tastaturkablet og fastgør det til tastaturet vha. tapen.
2. Tilslut tastaturkablet til dets stik på bundkortet.
3. Vend tastaturet om, og læg det på håndledsstøtten.
4. Genmonter og stram skruerne for at fastgøre tastaturet til håndledsstøtten.
5. Genmonter og stram skruerne for at fastgøre tastaturet til computeren.
6. Installer *batteriet*.
7. Installer *tastaturrammen*
8. Følg procedurerne i *Efter du har udført arbejde på computerens indvendige dele*.



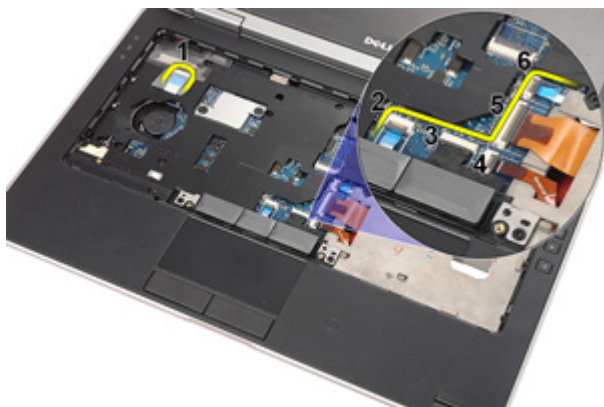
## Sådan fjernes håndledsstøtten

1. Følg procedurerne i *Før du udfører arbejde på computeren*.
2. Fjern *batteriet*.
3. Fjern *SD-kortet (Secure Digital)*.
4. Fjern det *optiske drev*.
5. Fjern *bunddækslet*.
6. Fjern *ExpressCard*.
7. Fjern *harddisken*.
8. Fjern *tastaturetrammen*.
9. Fjern *tastaturet*.
10. Fjern skruerne, der fastgør håndledsstøtten til computeren.

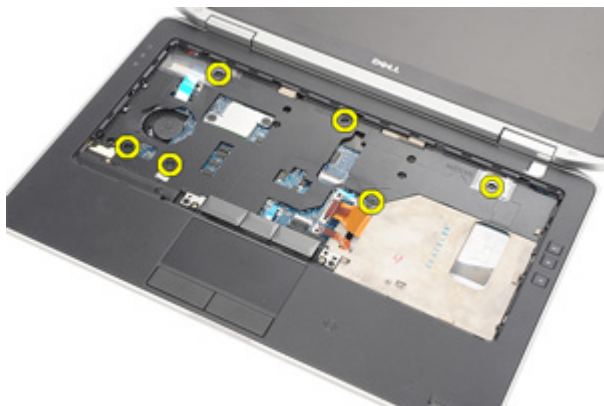


11. Vend computeren og frakobl følgende kabler fra bundkortet:

- LED-kort
- pegefelt
- bluetooth
- kontaktfri chipkortlæser
- ExpressCard
- fingertryksaflæser



12. Fjern skruerne for at frigøre håndledsstøtten fra bundkortet.



13. Løft håndledsstøtten langs kanterne for at låse tappene op og fjerne den fra computeren.



## Sådan installeres håndledsstøtten

1. Flugt håndledsstøtten med computeren og klik den på plads.
2. Genmonter og stram skruerne for at fastgøre håndledsstøtten til bundkortet.
3. Tilslut følgende kabler til bundkortet:
  - LED-kort
  - pegefelt
  - bluetooth
  - kontaktfri chipkortlæser
  - Express Card
  - fingertryksaflæser
4. Genmonter og stram skruerne for at fastgøre håndledsstøtten til computeren.
5. Installer *tastaturet*.
6. Installer *tastaturrammen*.
7. Installer *harddisken*.
8. Installer *ExpressCard*.
9. Installer *bunddækslet*.
10. Installer det *optiske drev*.
11. Installer *SD-kortet (Secure Digital)*.
12. Installer *batteriet*.
13. Følg procedurerne i *Efter du har udført arbejde på computerens indvendige dele*.

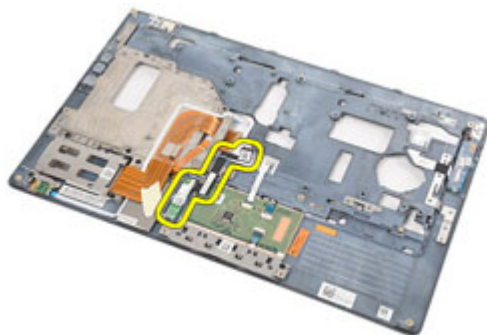


## Sådan fjernes Bluetooth-kortet

1. Følg procedurerne i *Før du udfører arbejde på computeren*.
2. Fjern *batteriet*.
3. Fjern *SD-kortet (Secure Digital)*.
4. Fjern det *optiske drev*.
5. Fjern *bunddækslet*.
6. Fjern *ExpressCard*.
7. Fjern *harddisken*.
8. Fjern *tastaturetrammen*.
9. Fjern *tastaturet*.
10. Fjern *håndledsstøtten*.
11. Fjern skruerne, der fastgør bluetooth-kortet til håndledsstøtten.



12. Fjern bluetooth-kortet fra håndledsstøtten.



13. Frigør og fjern bluetooth-kablet fra bluetooth-kortet.



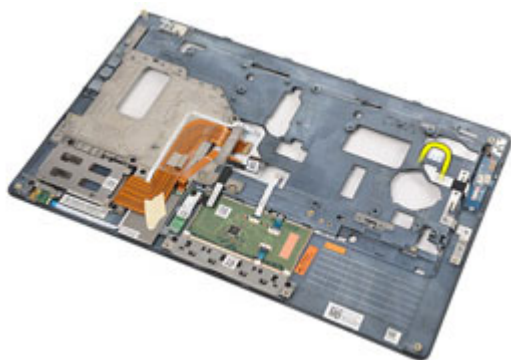
## Sådan installeres Bluetooth-kortet

1. Tilslut bluetooth-kablet til bluetooth-kortet.
2. Anbring bluetooth-kortet på håndledsstøtten.
3. Genmonter og stram skruen for at fastgøre Bluetooth-kortet til håndledsstøtten.
4. Installer *håndledsstøtten*.
5. Installer *tastaturet*.
6. Installer *tastaturrammen*.
7. Installer *harddisken*.
8. Installer *ExpressCard*.
9. Installer *bunddækslet*.
10. Installer det *optiske drev*.
11. Installer *SD-kortet (Secure Digital)*.
12. Installer *batteriet*.
13. Følg procedurerne i *Efter du har udført arbejde på computerens indvendige dele*.



## Sådan fjernes LED-kortet

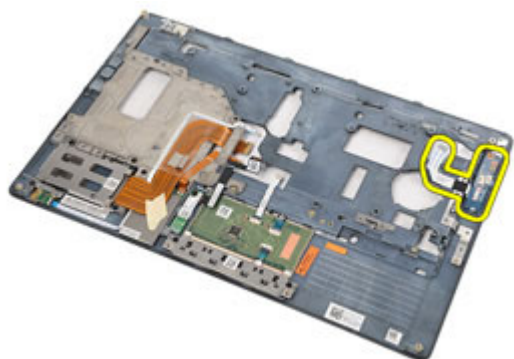
1. Følg procedurerne i *Før du udfører arbejde på computeren*.
2. Fjern *batteriet*.
3. Fjern *SD-kortet (Secure Digital)*.
4. Fjern det *optiske drev*.
5. Fjern *bunddækslet*.
6. Fjern *ExpressCard*.
7. Fjern *harddisken*.
8. Fjern *tastaturetrammen*.
9. Fjern *tastaturet*.
10. Fjern *håndledsstøtten*.
11. Frigør LED-kortets kabel fra kabelkanalen.



12. Fjern skruen, der fastholder LED-kortet til håndledsstøtten.



13. Fjern LED-kortet fra håndledsstøtten.



## Sådan installeres LED-kortet

1. Flugt LED-kortet på håndledsstøtten.
2. Genmonter og stram skruen, der fastgør LED-kortet til håndledsstøtten.
3. Før LED-kortets kabel til dets oprindelige placering.
4. Installer *håndledsstøtten*.
5. Installer *tastaturet*.
6. Installer *tastaturrammen*.
7. Installer *harddisken*.
8. Installer *ExpressCard*.
9. Installer *bunddækslet*.
10. Installer det *optiske drev*.
11. Installer *SD-kortet (Secure Digital)*.
12. Installer *batteriet*.
13. Følg procedurerne i *Efter du har udført arbejde på computerens indvendige dele*.



# Chipkortlæser

# 18

## Sådan fjernes chipkortlæseren

1. Følg procedurerne i *Før du udfører arbejde på computeren*.
2. Fjern *batteriet*.
3. Fjern *SD-kortet (Secure Digital)*.
4. Fjern det *optiske drev*.
5. Fjern *bunddækslet*.
6. Fjern *ExpressCard*.
7. Fjern *harddisken*.
8. Fjern *tastaturetrammen*.
9. Fjern *tastaturet*.
10. Fjern *håndledsstøtten*
11. Frakobl SD-kortlæserens kabel fra bundkortet.



12. Fjern skruerne, der fastgør chipkortlæseren til computeren.



**13.** Løft og fjern chipkortlæseren fra computeren.



## Sådan installeres chipkortlæseren

1. Anbring chipkortlæseren på dens oprindelige sted på computeren.
2. Genmonter og stram skruerne, der fastgør chipkortlæseren til computeren.
3. Frakobl SD-kortlæserens kabel til bundkortet.
4. Genmonter og stram skruerne for at fastgøre håndledsstøtten til computeren.
5. Installer *håndledsstøtten*.
6. Installer *tastaturet*.
7. Installer *tastaturrammen*.
8. Installer *harddisken*.
9. Installer *ExpressCard*.
10. Installer *bunddækslet*.
11. Installer det *optiske drev*.
12. Installer *SD-kortet (Secure Digital)*.
13. Installer *batteriet*.
14. Følg procedurerne i *Efter du har udført arbejde på computerens indvendige dele*.





## Sådan fjernes mediekortet

1. Følg procedurerne i *Før du udfører arbejde på computeren*.
2. Fjern *batteriet*.
3. Fjern *SD-kortet (Secure Digital)*.
4. Fjern det *optiske drev*.
5. Fjern *bunddækslet*.
6. Fjern *ExpressCard*.
7. Fjern *harddisken*.
8. Fjern *tastaturetrammen*.
9. Fjern *tastaturet*.
10. Fjern *håndledsstøtten*.
11. Frakobl mediekortets kabel fra bundkortet.



12. Fjern skruerne, der fastgør mediekortet til computeren.



13. Fjern mediekortet fra computeren.



## Sådan installeres mediekortet

1. Flugt mediekortet til dets oprindelige stilling på computeren.
2. Genmonter og stram skruerne, der fastgør mediekortet til computeren.
3. Tilslut mediekortets kabel til bundkortet.
4. Installer *håndledsstøtten*.
5. Installer *tastaturet*.
6. Installer *tastaturrammen*.
7. Installer *harddisken*.
8. Installer *ExpressCard*.
9. Installer *bunddækslet*.
10. Installer det *optiske drev*.
11. Installer *SD-kortet (Secure Digital)*.
12. Installer *batteriet*.
13. Følg procedurerne i *Efter du har udført arbejde på computerens indvendige dele*.

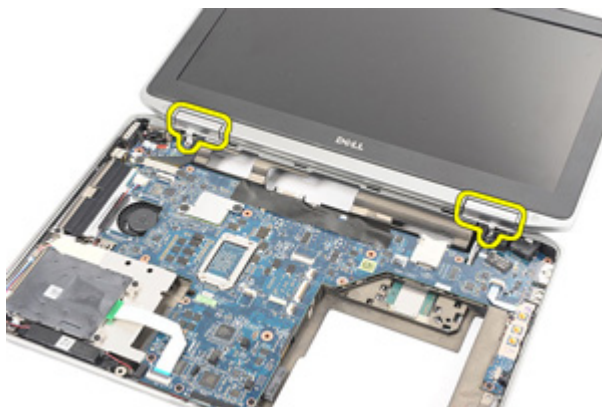


## Fjern dækslerne til skærmhængslerne

1. Følg procedurerne i *Før du udfører arbejde på computeren*.
2. Fjern *batteriet*.
3. Fjern *SD-kortet (Secure Digital)*.
4. Fjern det *optiske drev*.
5. Fjern *bunddækslet*.
6. Fjern *ExpressCard*.
7. Fjern *harddisken*.
8. Fjern *tastaturetrammen*.
9. Fjern *tastaturet*.
10. Fjern *håndledsstøtten*.
11. Fjern skruerne, der fastgør dækslerne til skærmhængslerne til computeren.



12. Fjern dækslerne til skærmhængslerne fra computeren.



## Installer dækslerne til skærnhængslerne

1. Anbring skærnhængslerne i passende stilling.
2. Genmonter og stram skrueerne for at fastgøre dækslerne til skærnhængslerne til computeren.
3. Installer *håndledsstøtten*.
4. Installer *tastaturet*.
5. Installer *tastaturrammen*.
6. Installer *harddisken*.
7. Installer *ExpressCard*.
8. Installer *bunddækslet*.
9. Installer det *optiske drev*.
10. Installer *SD-kortet (Secure Digital)*.
11. Installer *batteriet*.
12. Følg procedurerne i *Efter du har udført arbejde på computerens indvendige dele*.

## Sådan fjernes skærmmodulet

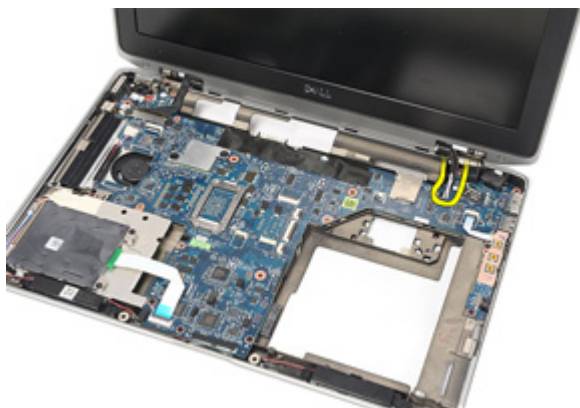
1. Følg procedurerne i *Før du udfører arbejde på computeren*.
2. Fjern *batteriet*.
3. Fjern *SD-kortet (Secure Digital)*.
4. Fjern det *optiske drev*.
5. Fjern *bunddækslet*.
6. Fjern *ExpressCard*.
7. Fjern *harddisken*.
8. Fjern *tastaturetrammen*.
9. Fjern *tastaturet*.
10. Fjern *håndledsstøtten*.
11. Fjern *dækslerne til skærmhængslerne*.
12. Fjern antennekablerne fra computeren.



13. Fjern skruerne, der fastgør skærmmodulet til computeren.



14. Træk antenne kablerne ud af deres kabelkanaler?



15. Fjern skruerne, der fastgør beslaget til skærmkablet til bundkortet.





16. Fjern beslaget til skærmkablet fra computeren.



17. Træk skærmkablet for at frakoble det fra bundkortet.



18. Fjern skruen, der fastgør skærmmodulet til computeren.



19. Fjern skærmmodulet fra computeren.



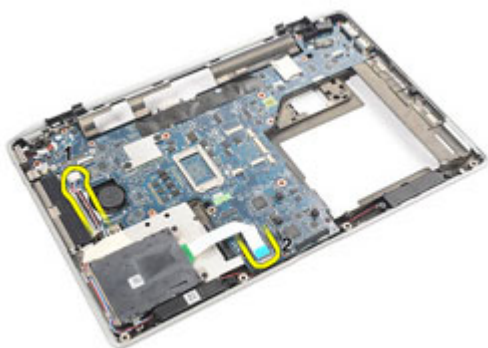
## Sådan installeres skærmmodulet

1. Flugt skærmmodulet i dets oprindelige stilling på computeren.
2. Genmonter og stram skruen for at fastgøre skærmmodulet til computeren.
3. Genmonter og tilslut skærmkablet til bundkortet.
4. Flugt skærmkablets beslag til dets oprindelige placering.
5. Genmonter og stram skrueerne for at fastgøre skærmkablet til bundkortet.
6. Før antennekablerne gennem bundkortet.
7. Genmonter og stram skrueerne for at fastgøre skærmkablet til computeren.
8. Før antennekablerne til deres oprindelige placering.
9. Installer *dækslerne til skærmhængslerne*.
10. Installer *håndledsstøtten*.
11. Installer *tastaturet*.
12. Installer *tastaturrammen*.
13. Installer *harddisken*.
14. Installer *ExpressCard*.
15. Installer *bunddækslet*.
16. Installer det *optiske drev*.
17. Installer *SD-kortet (Secure Digital)*.
18. Installer *batteriet*.
19. Følg procedurerne i *Efter du har udført arbejde på computerens indvendige dele*.

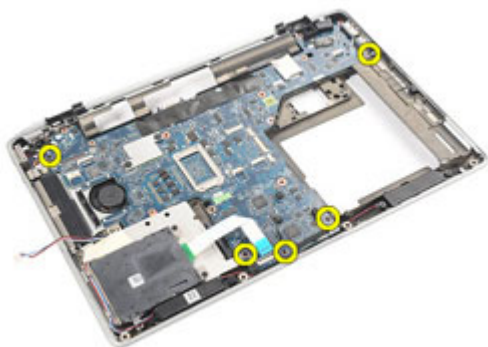


## Sådan fjernes bundkortet

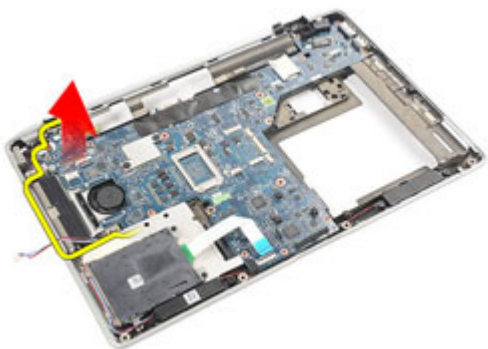
1. Følg procedurerne i *Før du udfører arbejde på computeren*.
2. Fjern *batteriet*.
3. Fjern *SD-kortet (Secure Digital)*.
4. Fjern det *optiske drev*.
5. Fjern *SIM-kortet (Subscriber Identity Module)*.
6. Fjern *bunddækslet*.
7. Fjern *ExpressCard*.
8. Fjern *harddisken*.
9. Fjern *tastaturetrammen*.
10. Fjern *tastaturet*.
11. Fjern *kort til trådløst lokalnetværk (Wireless Local Area Network – WLAN)*.
12. Fjern *kort til trådløst wide area network (Wireless Wide Area Network – WWAN)*.
13. Fjern *knapcellebatteriet*.
14. Fjern *mediekortet*.
15. Fjern *håndledsstøtten*.
16. Fjern *dækslerne til skærmhængslerne*.
17. Fjern *skærmmodulet*.
18. Frakobl og frigør kablerne til chipkortlæseren og højttalerne fra bundkortet.



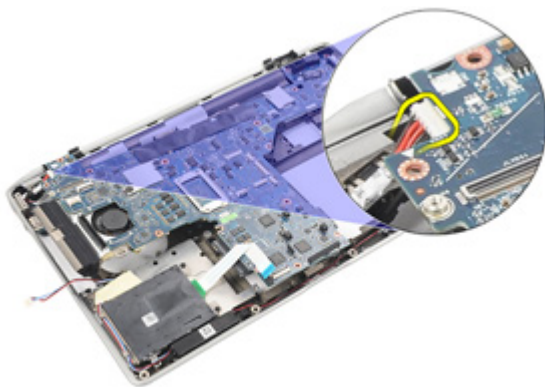
19. Fjern skruerne, der fastgør bundkortet til computeren.



20. Løft bundkortet for at finde strømforsyningskablet.




21. Frakobl strømforsyningskablet fra bundkortet.



22. Løft og fjern bundkortet fra computeren.



 **BEMÆRK:** Trinene 23 og 24 gælder for computere, der solgt i USA.

23. Vend systemet om og fjern skruen, der fastgør TAA-kortet.




24. Fjern TAA-kortet fra systemet.



### Sådan installeres bundkortet

1. Anbring TAA-kortet i den oprindelige stilling.

 **BEMÆRK:** Trinene 1 og 2 gælder for computere, der solgt i USA.

2. Genmonter og stram skruen for at fastgøre TAA-kortet til computeren.

3. Flugt bundkortet til dets oprindelige stilling på computeren.

4. Tilslut strømkablet.

5. Genmonter og stram skrueerne for at fastgøre bundkortet til computeren.

6. Før og tilslut kablerne til chipkort og højttaler til bundkortet.

7. Installer *skærmmodulet*.

8. Installer *dækslerne til skærmhængslerne*.

9. Installer *håndledsstøtten*.

10. Installer *tastaturet*.

11. Installer *tastaturrammen*.

12. Installer *harddisken*.

13. Installer *ExpressCard*.

14. Installer *bunddækslet*.

15. Installer det *optiske drev*.

16. Installer *SD-kortet (Secure Digital)*.

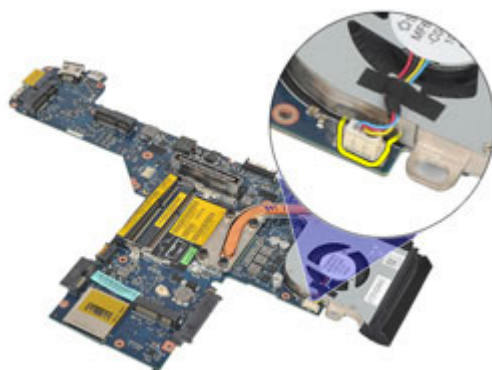
17. Installer *batteriet*.

18. Følg procedurerne i *Efter du har udført arbejde på computerens indvendige dele*.

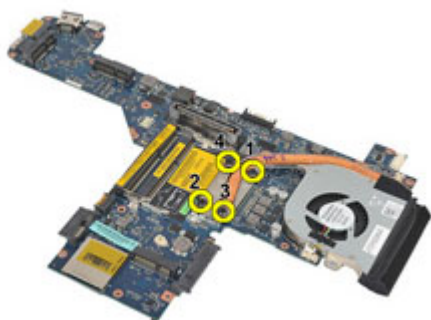


## Sådan fjernes kølelegemeanordningen

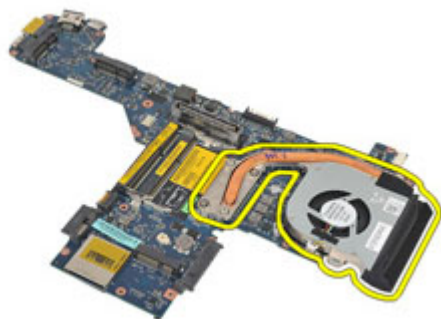
1. Følg procedurerne i *Før du udfører arbejde på computeren*.
2. Fjern *batteriet*.
3. Fjern *SD-kortet (Secure Digital)*.
4. Fjern det *optiske drev*.
5. Fjern *SIM-kortet (Subscriber Identity Module)*.
6. Fjern *bunddækslet*.
7. Fjern *ExpressCard*.
8. Fjern *harddisken*.
9. Fjern *tastaturetrammen*.
10. Fjern *tastaturet*.
11. Fjern *kort til trådløst lokalnetværk (Wireless Local Area Network – WLAN)*.
12. Fjern *kort til trådløst wide area network (Wireless Wide Area Network – WWAN)*.
13. Fjern *knapcellebatteriet*.
14. Fjern *mediekortet*.
15. Fjern *håndledsstøtten*.
16. Fjern *dækslerne til skærmhængslerne*.
17. Fjern *skærmmodulet*.
18. Fjern *bundkortet*.
19. Frakobl kablet til kølelegemet fra bundkortet.



20. Løsn skruerne, der fastgør kølelegemet til bundkortet.



21. Fjern kablet til kølelegemet fra bundkortet.



## Sådan installeres kølelegemeanordningen

1. Flugt kølelegeme til dets oprindelige placering på bundkortet.
2. Stram skruerne for af fastgøre kølelegemet til bundkortet.
3. Tilslut kablet til kølelegemet til bundkortet.
4. Installer *kølelegemet*.
5. Installer *skærmmodulet*.
6. Installer *dækslerne til skærmhængslerne*.
7. Installer *håndledsstøtten*.
8. Installer *tastaturet*.
9. Installer *tastaturrammen*.
10. Installer *harddisken*.
11. Installer *ExpressCard*.
12. Installer *bunddækslet*.
13. Installer det *optiske drev*.
14. Installer *SD-kortet (Secure Digital)*.
15. Installer *batteriet*.
16. Følg procedurerne i *Efter du har udført arbejde på computerens indvendige dele*.

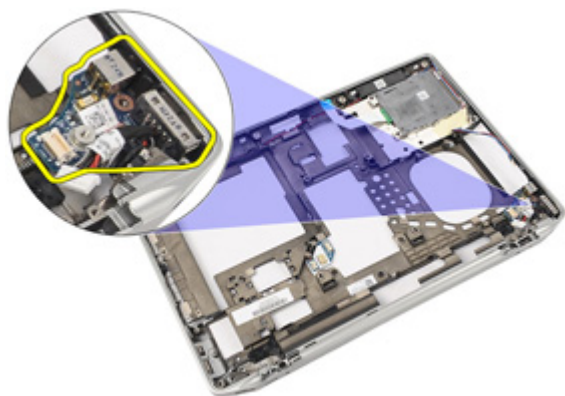


## Sådan fjernes Input/Output-panelet

1. Følg procedurerne i *Før du udfører arbejde på computeren*.
2. Fjern *batteriet*.
3. Fjern *SD-kortet (Secure Digital)*.
4. Fjern det *optiske drev*.
5. Fjern *SIM-kortet (Subscriber Identity Module)*.
6. Fjern *bunddækslet*.
7. Fjern *ExpressCard*.
8. Fjern *harddisken*.
9. Fjern *tastaturetrammen*.
10. Fjern *tastaturet*.
11. Fjern *kort til trådløst lokalnetværk (Wireless Local Area Network – WLAN)*.
12. Fjern *kort til trådløst wide area network (Wireless Wide Area Network – WWAN)*.
13. Fjern *knapcellebatteriet*.
14. Fjern *mediekortet*.
15. Fjern *håndledsstøtten*.
16. Fjern *dækslerne til skærmhængslerne*.
17. Fjern *skærmmodulet*.
18. Fjern skruen, der fastgør I/O-panelet til computeren.



19. Fjern I/O-panelet fra computeren.



## Sådan installeres Input/Output-panelet

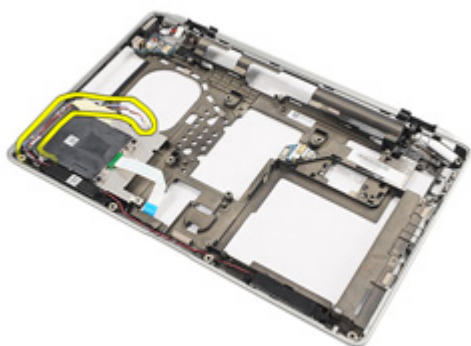
1. Anbring kølelegemet i computeren.
2. Stram skruen, der fastgør I/O-panelet til computeren.
3. Installer *skærmmodulet*.
4. Installer *dækslerne til skærmhængslerne*.
5. Installer *håndledsstøtten*.
6. Installer *tastaturet*.
7. Installer *tastaturrammen*.
8. Installer *harddisken*.
9. Installer *ExpressCard*.
10. Installer *bunddækslet*.
11. Installer det *optiske drev*.
12. Installer *SD-kortet (Secure Digital)*.
13. Installer *batteriet*.
14. Følg procedurerne i *Efter du har udført arbejde på computerens indvendige dele*.





## Sådan fjernes højtalerne

1. Følg procedurerne i *Før du udfører arbejde på computeren*.
2. Fjern *batteriet*.
3. Fjern *bunddækslet*.
4. Fjern *SD-kortet (Secure Digital)*.
5. Fjern det *optiske drev*.
6. Fjern *SIM-kortet (Subscriber Identity Module)*.
7. Fjern *ExpressCard*.
8. Fjern *harddisken*.
9. Fjern *tastaturetrammen*.
10. Fjern *tastaturet*.
11. Fjern *kort til trådløst lokalnetværk (Wireless Local Area Network – WLAN)*.
12. Fjern *kort til trådløst wide area network (Wireless Wide Area Network – WWAN)*.
13. Fjern *knapcellebatteriet*.
14. Fjern *mediekortet*.
15. Fjern *håndledsstøtten*.
16. Fjern *dækslerne til skærmhængslerne*.
17. Fjern *skærmmodulet*.
18. Fjern *bundkortet*.
19. Fjern højtalerkablet fra kabelkanalen.



20. Fjern skruerne, der fastgør højttalerne til computeren.



21. Fjern højttalerne fra computeren.



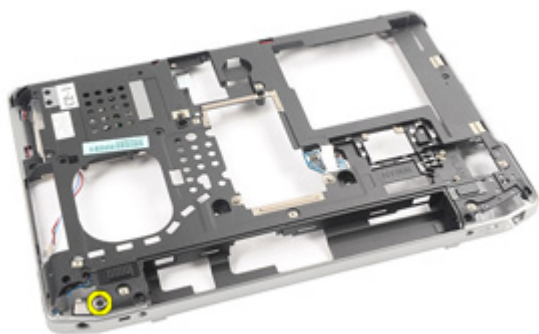
## Sådan installeres højtalernerne

1. Genmonter højtalernerne til deres oprindelige placering på computeren.
2. Stram skruerne, der fastgør højtalernerne til computeren.
3. Før og tilslut højtalerkablet.
4. Installer *bundkortet*
5. Installer *skærmmodulet*.
6. Installer *dækslerne til skærmhængslerne*.
7. Installer *håndledsstøtten*.
8. Installer *knappedækslet*.
9. Installer *kort til trådløst lokalt netværk (Wireless Local Area Network – WLAN)*
10. Installer *kort til trådløst wide area network (Wireless Wide Area Network – WWAN)*
11. Installer *tastaturet*.
12. Installer *tastaturrammen*.
13. Installer *harddisken*.
14. Installer *ExpressCard*.
15. Installer *mediekortet*.
16. Installer *SIM-kortet (Subscriber Identity Module)*
17. Installer det *optiske drev*.
18. Installer *SD-kortet (Secure Digital)*.
19. Installer *bunddækslet*.
20. Installer *batteriet*.
21. Følg procedurerne i *Efter du har udført arbejde på computerens indvendige dele*.

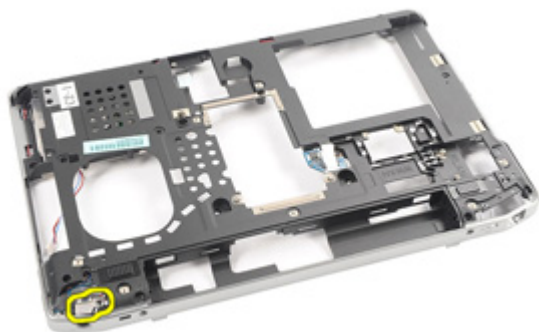


## Sådan fjernes DC-In-porten

1. Følg procedurerne i *Før du udfører arbejde på computeren*.
2. Fjern *batteriet*.
3. Fjern *SD-kortet (Secure Digital)*.
4. Fjern det *optiske drev*.
5. Fjern *SIM-kortet (Subscriber Identity Module)*.
6. Fjern *bunddækslet*.
7. Fjern *ExpressCard*.
8. Fjern *harddisken*.
9. Fjern *tastaturetrammen*.
10. Fjern *tastaturet*.
11. Fjern *kort til trådløst lokalnetværk (Wireless Local Area Network – WLAN)*.
12. Fjern *kort til trådløst wide area network (Wireless Wide Area Network – WWAN)*.
13. Fjern *knapcellebatteriet*.
14. Fjern *mediekortet*.
15. Fjern *håndledsstøtten*.
16. Fjern *dækslerne til skærmhængslerne*.
17. Fjern *skærmmodulet*.
18. Fjern *bundkortet*.
19. Fjern skruen, der fastgør DC-In-beslaget til systemet.



20. Fjern DC-In-beslaget fra systemet.



21. Fjern DC-In-porten fra systemet.



## Sådan installeres DC-In-porten

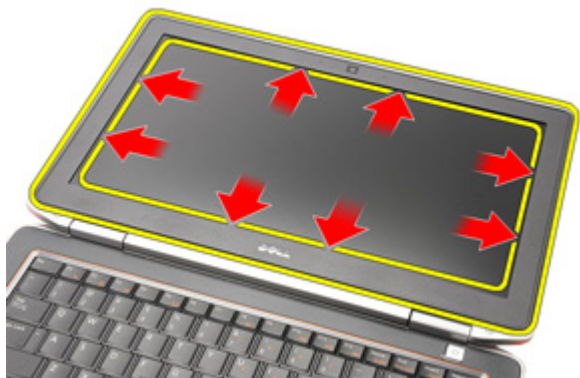
1. Genmonter DC-In-porten til dens oprindelige placering på computeren.
2. Genmonter DC-In-beslaget til dets oprindelige placering på computeren.
3. Stram skruen for at fastgøre DC-In-beslaget til computeren.
4. Installer *bundkortet*
5. Installer *skærmmodulet*.
6. Installer *dækslerne til skærmhængslerne*.
7. Installer *håndledsstøtten*.
8. Installer *mediekortet*
9. Installer *kort til trådløst lokalt netværk (Wireless Local Area Network – WLAN)*
10. Installer *kort til trådløst wide area network (Wireless Wide Area Network – WWAN)*
11. Installer *knapcellebatteriet*
12. Installer *tastaturet*.
13. Installer *tastaturrammen*.
14. Installer *harddisken*.
15. Installer *ExpressCard*.
16. Installer *bunddækslet*.
17. Installer *SIM-kortet (Subscriber Identity Module)*
18. Installer det *optiske drev*.
19. Installer *SD-kortet (Secure Digital)*.
20. Installer *batteriet*.
21. Følg procedurerne i *Efter du har udført arbejde på computerens indvendige dele*.





## Sådan fjernes skærmrammen

1. Følg procedurerne i *Før du udfører arbejde på computeren*.
2. Fjern *batteriet*.
3. Lirk , startende fra bunden, skærmrammen ud fra skærmmodulet .



4. Fjern skærmrammen fra skærmen.



## Sådan installeres skærmrammen

1. Anbring skærmhængslet på skærmmodulet.
2. Arbejd på langs til skærmrammens top- og bundkanter.
3. Tryk på skærmrammens venstre og højre kanter.
4. Installer *batteriet*.
5. Følg procedurerne i *Efter du har udført arbejde på computerens indvendige dele*.

# Skærmpanel

28

## Sådan fjernes skærmpanelet

1. Følg procedurerne i *Før du udfører arbejde på computeren*.
2. Fjern *batteriet*.
3. Fjern *skærmrammen*.
4. Fjern skruerne, der fastgør skærmpanelet til skærmmodulet.



5. Vend skærmpanelet om.



6. Frakobl LVDS (Low-Voltage Differential Signaling)-kablet fra skærmpanelet.



7. Fjern skærmpanelet fra skærmmodulet.

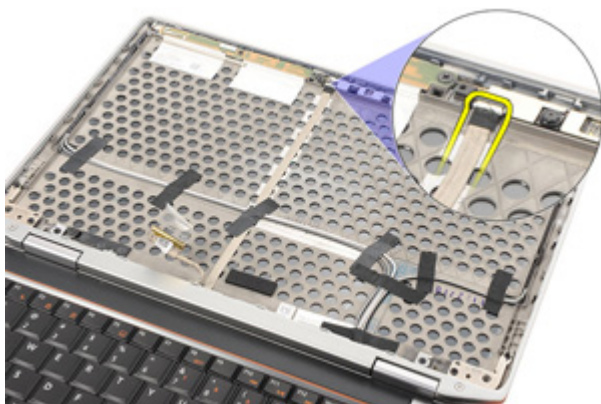


## Sådan installeres skærmpanelet

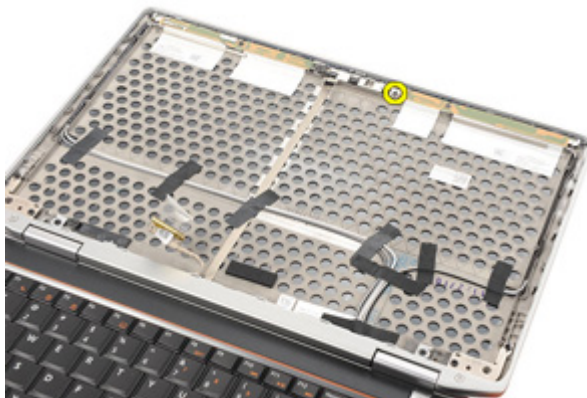
1. Flugt skærmpanelet i dets oprindelige stilling på skærmmodulet.
2. Tilslut LVDS (Low-Voltage Differential Signaling)-kablet til skærmpanelet.
3. Stram skruerne, der fastgør skærmpanelet til skærmmodulet.
4. Installer *skærrammen*
5. Installer *batteriet*
6. Følg procedurerne i *Efter du har udført arbejde på computerens indvendige dele.*

## Sådan fjernes kameraet

1. Følg procedurerne i *Før du udfører arbejde på computeren*.
2. Fjern *batteriet*.
3. Fjern *skærmrammen*.
4. Fjern *skærmpanelet*.
5. Frakobl kablet fra kameramodulet.



6. Fjern skruen, der fastgør kameraet og mikrofonen til skærmmodulet.



7. Fjern kameraet fra skærmen.



### Sådan installeres kameraet

1. Anbring kameramodulet i dets oprindelige stilling på skærmmodulet.
2. Stram skruen for at fastgøre kameraet til skærmmodulet.
3. Tilslut kamerakablet til kameraet.
4. Installer *skærmpanelet*.
5. Installer *skærmrammen*.
6. Installer *batteriet*.
7. Følg procedurerne i *Efter du har udført arbejde på computerens indvendige dele*.

## Tekniske specifikationer



**BEMÆRK:** Udvalget kan variere fra område til område. Følgende specifikationer er udelukkende dem, som ifølge loven skal følge med computeren. Du kan finde flere oplysninger om computerens konfiguration, ved at klikke på **Start** → **Hjælp og Support** vælge indstillingen for visning af oplysninger om computeren.

---

### Systemoplysninger

---

|                |                                   |
|----------------|-----------------------------------|
| Chipsæt        | Intel Mobile QM67 Express-chipsæt |
| DRAM-busbredde | 64-bit                            |
| Flash EPROM    | SPI 32 Mbit                       |
| PCIe Gen1 bus  | 100 MHz                           |

---

### Processor

---

|                     |                                                                                                                                                                                                  |
|---------------------|--------------------------------------------------------------------------------------------------------------------------------------------------------------------------------------------------|
| Typer               | <ul style="list-style-type: none"><li>• Intel Core i3-serien</li><li>• Intel Core i5 series med Turbo BoostTechnology 2.0</li><li>• Intel Core i7 series med Turbo BoostTechnology 2.0</li></ul> |
| L2 cache-lager      | op til 6 MB                                                                                                                                                                                      |
| Ekstern busfrekvens | 1333 MHz                                                                                                                                                                                         |

---

### Hukommelse

---

|                       |                       |
|-----------------------|-----------------------|
| Hukommelsesstik       | to SODIMM-stik        |
| Hukommelseskapacitet  | 1 GB, 2 GB eller 4 GB |
| Hukommelsestype       | DDR3 SDRAM (1333 MHz) |
| Hukommelse (minimum)  | 2 GB                  |
| Hukommelse (maksimum) | 8 GB                  |

---

**Audio (Lyd)**

---

|                                    |                                                                         |
|------------------------------------|-------------------------------------------------------------------------|
| Type                               | fire-kanals High Definition-lyd                                         |
| Controller                         | IDT 92HD90                                                              |
| Stereokonvertering<br>grænseflade: | 24-bit (analog-til-digital og digital-til-analog)                       |
| Intern                             | high definition-lyd                                                     |
| Ekstern                            | stik til indgående mikrofon/<br>stereohovedtelefoner/eksterne højtalere |
| Højttalere                         | to                                                                      |
| Intern højttalerforstærker         | 0,5 W (typisk) pr. kanal                                                |
| Lydstyrkestyring                   | taster til tastaturfunktioner, programmener                             |

---

**Video**

---

|            |                          |
|------------|--------------------------|
| Type       | integreret på bundkortet |
| Controller | Intel HD graphics        |

---

**Kommunikation**

---

|              |                                                                                                                                        |
|--------------|----------------------------------------------------------------------------------------------------------------------------------------|
| Netværkskort | 10/100/1000 Mbps Ethernet LAN                                                                                                          |
| Trådløst     | intern trådløst, lokalt netværk (Wireless Local Area Network – WLAN) og trådløst wide area network (Wireless Wide Area Network – WWAN) |

---

**Porte og stik**

---

|                      |                                                                                                        |
|----------------------|--------------------------------------------------------------------------------------------------------|
| Audio (Lyd)          | et stik til mikrofon/stereohovedtelefon/højttalere                                                     |
| Video (Video)        | <ul style="list-style-type: none"><li>• et 15-benet VGA-stik</li><li>• et 19-benet HDMI-stik</li></ul> |
| Netværkskort         | et RJ-45 stik                                                                                          |
| USB                  | et 4-pin USB 2.0-kompatiblet stik og et eSATA/<br>USB 2.0-kompatible stik                              |
| Hukommelseskortlæser | en 5-i-1-hukommelseskortlæser                                                                          |



---

**Kontaktfri chipkort**

---

Undestøttede chipkort/teknologier ISO14443A – 106 kbps, 212 kbps, 424 kbps og 848 kbps ISO14443B – 106 kbps, 212 kbps, 424 kbps og 848 kbps ISO15693 HID iClass FIPS201 NXP Desfire

---

**Skærm**

---

|                             |                                         |
|-----------------------------|-----------------------------------------|
| Type                        | WLED (white Light Emitting Diode)-skærm |
| Størrelse                   | 13,3" high definition (HD)              |
| Aktivt areal (X/Y)          | 293,42 mm x 164,97 mm                   |
| Mål:                        |                                         |
| Højde                       | 189,00 mm                               |
| Bredde                      | 314,00 mm                               |
| Diagonal                    | 337,82 mm                               |
| Maksimal opløsning:         | 1366 x 768 pixel ved 263 K-farver       |
| Maksimal lysstyrke          | 200 nit                                 |
| Betjeningsvinkel            | 0° (lukket) til 135°                    |
| Opdateringshastighed        | 60 Hz                                   |
| Mindste betragtningsvinkel: |                                         |
| Horisontalt                 | +/- 40°                                 |
| Vertikalt                   | +10°/-30°                               |
| Pixelafstand                | 0,2148 mm                               |

---

**Tastatur**

---

|              |                                                                                     |
|--------------|-------------------------------------------------------------------------------------|
| Antal taster | USA: 86 taster, Storbritannien: 87 taster, Brasilien: 87 taster og Japan: 90 taster |
| Layout       | QWERTY/AZERTY/Kanji                                                                 |

---

**Pegefelt**

---

Aktivt område:

---

**Pegefelt**

---

|        |          |
|--------|----------|
| X-akse | 80,00 mm |
| Y-akse | 40,70 mm |

---

**Batteri**

---

|      |                                                                                                                                                                                                                                   |
|------|-----------------------------------------------------------------------------------------------------------------------------------------------------------------------------------------------------------------------------------|
| Type | <ul style="list-style-type: none"><li>• Litium-ion-batteri med 3 celler (30 Wh) med ExpressCharge</li><li>• Litium-ion-batteri med 6 celler (60 Wh) med ExpressCharge</li><li>• Litium-ion-batteri med 6 celler (58 Wh)</li></ul> |
|------|-----------------------------------------------------------------------------------------------------------------------------------------------------------------------------------------------------------------------------------|

**Mål:****3 celler**

|        |           |
|--------|-----------|
| Dybde  | 29,97 mm  |
| Højde  | 19,80 mm  |
| Bredde | 208,00 mm |

**6 celler**

|        |           |
|--------|-----------|
| Dybde  | 54,10 mm  |
| Højde  | 20,85 mm  |
| Bredde | 214,00 mm |

**Vægt:**

|          |          |
|----------|----------|
| 3 celler | 177,00 g |
| 6 celler | 349,00 g |

**Opladningstid med computer slukket:**

|                              |                                                            |
|------------------------------|------------------------------------------------------------|
| 3-celler og 6-celler (60 Wh) | ca. 1 time til 80% kapacitet og 2 timer til 100% kapacitet |
|------------------------------|------------------------------------------------------------|

|          |           |
|----------|-----------|
| Spænding | 11,10 VDC |
|----------|-----------|

**Temperaturområde:**

|              |                  |
|--------------|------------------|
| Drift        | 0 °C til 35 °C   |
| Ikke i drift | -40 °C til 65 °C |

---

**Batteri**

---

Knapcellebatteri 3 V CR2032 litium-knapcellebatteri

---

**Vekselstrømsadapter**

---

|                          |                                 |
|--------------------------|---------------------------------|
| Type                     | 65 W og 90 W                    |
| Indgangsspænding         | 100 til 240 VAC                 |
| Indgangsstrøm (maksimum) | 1,50 A/1,60 A/1,70 A            |
| Indgangsfrekvens         | 50 til 60 Hz                    |
| Udgangsspænding          | 65 W og 90 W                    |
| Udgangsstrøm             | 3,34 A og 4,62 A (kontinuerlig) |
| Nominel udgangsspænding  | 19,5 +/- 1,0 VDC                |
| Temperaturområde:        |                                 |
| Drift                    | 0 °C til 40 °C                  |
| Ikke i drift             | -40 °C til 70 °C                |

---

**Fysisk**

---

|                                 |                       |
|---------------------------------|-----------------------|
| Højde                           | 25,40 mm til 30,10 mm |
| Bredde                          | 335,00 mm             |
| Dybde                           | 223,30 mm             |
| Vægt (med batteri med 3 celler) | 1,65 kg               |

---

**Miljø**

---

|                                   |                                  |
|-----------------------------------|----------------------------------|
| Temperatur:                       |                                  |
| Drift                             | 0 °C til 35 °C                   |
| Opbevaring                        | -40 °C til 65 °C                 |
| Relativ luftfugtighed (maksimum): |                                  |
| Drift                             | 10% til 90% (ikke-kondenserende) |
| Opbevaring                        | 5% til 95% (ikke-kondenserende)  |
| Højde over havet (maksimum):      |                                  |

---

**Miljø**

---

|                             |                                                 |
|-----------------------------|-------------------------------------------------|
| Drift                       | -15,24 m til 3048 m                             |
| Ikke i drift                | -15,24 m til 10.668 m                           |
| Luftbåret forureningsniveau | G1 eller lavere som defineret af ISA-71.04-1985 |

# System Setup (Systeminstallation)

## 31

### Oversigt

Med System Setup (Systeminstallation) kan du:

- ændre systemkonfigurationsoplysningerne, når du har tilføjet, ændret eller fjernet hardware i computeren.
- angive eller ændre en brugerdefinerbar indstilling, som f.eks. brugeradgangskoden.
- aflæse aktuel hukommelsesmængde eller angive, hvilken type harddisk der er installeret.

Inden du foretager ændringer under System Setup (Systeminstallation), anbefales det, at du skriver oplysningerne fra skærbilledet med System Setup (Systeminstallation) ned, så du har dem til fremtidig reference.



**FORSIGTIG:** Medmindre du er en erfaren computerbruger, skal du undlade at ændre indstillingerne for dette program. Nogle ændringer kan bevirke, at computeren ikke fungerer korrekt.

### Adgang til systeminstallationsprogrammet

1. Tænd (eller genstart) computeren.
2. Når det blå DELL-logo vises, skal du vente, indtil F2-prompten vises.
3. Når F2-prompten vises, skal du straks trykke på <F2>.



**BEMÆRK:** F2-prompten indikerer, at tastaturet er initialiseret. Denne prompt kan blive vist meget hurtigt, så du skal holde øje med den og derefter trykke på <F2> . Hvis du trykker på <F2>, inden prompten vises, registreres tastetrykket ikke.

4. Hvis du venter for længe, og operativsystemlogoet vises, skal du vente, indtil du ser skrivebordet i Microsoft Windows. Luk derefter computeren ned, og forsøg igen.


### Menupunkter i System Setup (Systeminstallation)


Følgende afsnit beskriver de tilgængelige menuindstillinger i systeminstallationsprogrammet.

## Generelt

| Indstilling                        | Beskrivelse                                                                                                                                                                                                                                                                                                                                                                                                                                                                                                                                                                                   |
|------------------------------------|-----------------------------------------------------------------------------------------------------------------------------------------------------------------------------------------------------------------------------------------------------------------------------------------------------------------------------------------------------------------------------------------------------------------------------------------------------------------------------------------------------------------------------------------------------------------------------------------------|
| <b>Systemoplysninger</b>           | <p>Afsnittet viser computerens primære hardwarefunktioner.</p> <ul style="list-style-type: none"><li>• Systemoplysninger</li><li>• Hukommelsesoplysninger</li><li>• Processoroplysninger</li><li>• Enhedsoplysninger</li></ul>                                                                                                                                                                                                                                                                                                                                                                |
| <b>Batterioplysninger</b>          | <p>Viser batteriets status og vekselstrømsadaptertypen, der er koblet til computeren.</p>                                                                                                                                                                                                                                                                                                                                                                                                                                                                                                     |
| <b>Startrækkefølge</b>             | <p>Lader dig ændre rækkefølgen, i hvilken computeren forsøger at finde et operativsystem</p> <ul style="list-style-type: none"><li>• Diskette Drive (Diskettedrev)</li><li>• Internal HDD (Intern harddisk)</li><li>• USB Storage Device (USB-lagerenhed)</li><li>• CD/DVD/CD-RW Drive (CD/DVD/CD-RW-drev)</li><li>• Onboard NIC (Indbygget netværkskort)</li><li>• Cardbus NIC (Cardbus-netværkskort)</li></ul> <p>Du kan også vælge Boot List Option (Indstilling for startlisten). Indstillingerne er:</p> <ul style="list-style-type: none"><li>• Legacy (ældre)</li><li>• UEFI</li></ul> |
| <b>Date/Time (Dato/klokkeslæt)</b> | <p>Lader dig ændre computerens dato og klokkeslæt.</p>                                                                                                                                                                                                                                                                                                                                                                                                                                                                                                                                        |

## System Configuration (Systemkonfiguration)

| Indstilling                                                                                                                                                                                                                                                                                                                                          | Beskrivelse                                                                                                                                                                                                                                                                               |
|------------------------------------------------------------------------------------------------------------------------------------------------------------------------------------------------------------------------------------------------------------------------------------------------------------------------------------------------------|-------------------------------------------------------------------------------------------------------------------------------------------------------------------------------------------------------------------------------------------------------------------------------------------|
|  <b>BEMÆRK:</b> System Configuration (Systemkonfiguration) indeholder funktioner og indstillinger, som er relateret til indbyggede systemenheder. Afhængigt af computeren og de installerede enheder er det muligvis ikke alle elementer i dette afsnit, der vises. |                                                                                                                                                                                                                                                                                           |
| <b>Integrated NIC (Indbygget netværkskort)</b>                                                                                                                                                                                                                                                                                                       | Lader dig konfigurere den indbyggede netværkscontroller. Indstillingerne er: <ul style="list-style-type: none"><li>• Disabled (Deaktiveret)</li><li>• Enabled (Aktiveret)</li><li>• Enabled w/PXE (Aktiveret m/PXE)</li></ul> Standardindstilling: <b>Enabled w/PXE (Aktiveret m/PXE)</b> |
| <b>System Management (Systemhåndtering)</b>                                                                                                                                                                                                                                                                                                          | Lader dig styre mekanismen til systemhåndtering. Indstillingerne er: <ul style="list-style-type: none"><li>• Disabled (Deaktiveret)</li><li>• Alert Only (Kun varsel)</li><li>• ASF 2.0</li><li>• DASH/ASF 2.0</li></ul> Standardindstilling: <b>DASH/ASF 2,0</b>                         |
| <b>Parallel Port (Parallelport)</b>                                                                                                                                                                                                                                                                                                                  | Lader dig konfigurere dockingstationens parallelport. Indstillingerne er: <ul style="list-style-type: none"><li>• Disabled (Deaktiveret)</li><li>• AT</li><li>• PS2</li><li>• ECP</li></ul> Standardindstilling: <b>AT</b>                                                                |
| <b>Serial Port (Seriel port)</b>                                                                                                                                                                                                                                                                                                                     | Lader dig konfigurere den indbyggede serielle port. Indstillingerne er: <ul style="list-style-type: none"><li>• Disabled (Deaktiveret)</li><li>• COM1</li><li>• COM2</li><li>• COM3</li><li>• COM4</li></ul>                                                                              |

| Indstilling                                    | Beskrivelse                                                                                                                                                                                                                                                                                                                                                                                                                                                                                                                                          |
|------------------------------------------------|------------------------------------------------------------------------------------------------------------------------------------------------------------------------------------------------------------------------------------------------------------------------------------------------------------------------------------------------------------------------------------------------------------------------------------------------------------------------------------------------------------------------------------------------------|
| <b>SATA Operation (SATA-drift)</b>             | <p>Standardindstilling: <b>COM1</b></p> <p>Lader dig konfigurere den interne SATA-harddiskcontroller. Indstillingerne er:</p> <ul style="list-style-type: none"> <li>• Disabled (Deaktiveret)</li> <li>• ATA</li> <li>• AHCI</li> <li>• RAID On</li> </ul> <p>Standardindstilling: <b>RAID On</b></p>                                                                                                                                                                                                                                                |
| <b>USB Controller (USB-controller)</b>         | <p> <b>BEMÆRK:</b> SATA er konfigureret til at understøtte RAID-tilstand.</p> <p>Lader dig styre USB-controlleren. Indstillingerne er:</p> <ul style="list-style-type: none"> <li>• Enable USB Controller (Aktivér USB-controller)</li> <li>• Disable USB Mass Storage Dev (Deaktiver USB-lagerenheder)</li> <li>• Disable USB Controller (Deaktiver USB-controller)</li> </ul> <p>Standardindstillinger: <b>Enable USB Controller (Aktivér USB-controller)</b></p> |
| <b>Diskette Drive (Diskettedrev)</b>           | <p>Lader dig aktivere diskettedrevene. Indstillingerne er:</p> <ul style="list-style-type: none"> <li>• Disabled (Deaktiveret)</li> <li>• Enabled (Aktiveret)</li> </ul> <p>Standardindstilling: <b>Enabled (Aktiveret)</b></p>                                                                                                                                                                                                                                                                                                                      |
| <b>Miscellaneous Devices (Diverse enheder)</b> | <p>Lader dig aktivere eller deaktivere følgende enheder:</p> <ul style="list-style-type: none"> <li>• Indbygget modem</li> <li>• Fast bås</li> <li>• eSATA-porte</li> <li>• Harddisk-fritfaldsbeskyttelse</li> <li>• Ekstern USB-port</li> <li>• Mikrofon</li> <li>• Kamera</li> </ul>                                                                                                                                                                                                                                                               |









| Indstilling | Beskrivelse                                                                                                                                                                                                                                                                                |
|-------------|--------------------------------------------------------------------------------------------------------------------------------------------------------------------------------------------------------------------------------------------------------------------------------------------|
|             | Du kan også aktivere eller deaktivere Mediekort og 1394 sammen.<br>Standardindstilling: Alle enheder er aktiveret.                                                                                                                                                                         |
| Tastaturlys | Lader dig konfigurere tastaturlysfunktionen. Indstillingerne er: <ul style="list-style-type: none"> <li>• Disabled (Deaktiveret)</li> <li>• Niveau er 25%</li> <li>• Niveau er 50%</li> <li>• Niveau er 50%</li> <li>• Niveau er 100%</li> </ul> Standardindstilling: <b>Niveau er 25%</b> |
| Drev        | Lader dig konfigurere indbyggede SATA-drev. Indstillingerne er: <ul style="list-style-type: none"> <li>• SATA-0</li> <li>• SATA-1</li> <li>• SATA-4</li> <li>• SATA-5</li> </ul> Standardindstilling: Alle drev er aktiveret.                                                              |


## Video

| Indstilling  | Beskrivelse                                                                                                    |
|--------------|----------------------------------------------------------------------------------------------------------------|
| LCD-lystyrke | Lader dig indstille skærmens lysstyrke afhængigt af strømkilden (On Battery (Batteri) og On AC (Vekselstrøm)). |

## Security (Sikkerhed)

| Indstilling                                  | Beskrivelse                                                                                                                                                                                                                                                                          |
|----------------------------------------------|--------------------------------------------------------------------------------------------------------------------------------------------------------------------------------------------------------------------------------------------------------------------------------------|
| Admin Password<br>(Administratoradgangskode) | Lader dig indstille, ændre eller slette administratoradgangskode (admin). <p> <b>BEMÆRK:</b> Du skal indstille administratoradgangskoden før du indstiller system- eller harddiskadgangskode.</p> |

| Indstilling                                      | Beskrivelse                                                                                                                                                                                                                                                                                                                                                                                                                                                                                                                                                                                                                                                   |
|--------------------------------------------------|---------------------------------------------------------------------------------------------------------------------------------------------------------------------------------------------------------------------------------------------------------------------------------------------------------------------------------------------------------------------------------------------------------------------------------------------------------------------------------------------------------------------------------------------------------------------------------------------------------------------------------------------------------------|
| <b>System Password (Systemadgangskode)</b>       | <p> <b>BEMÆRK:</b> Vellykkede adgangskodeændringer træder i kraft med det samme.</p> <p> <b>BEMÆRK:</b> Sletning af administratoradgangskoden sletter automatisk system- og harddiskadgangskode.</p> <p> <b>BEMÆRK:</b> Vellykkede adgangskodeændringer træder i kraft med det samme.</p> <p>Standardindstillinger: Ikke indstillet</p> <p>Lader dig indstille, ændre eller slette systemadgangskoden.</p> |
| <b>Adgangskode til intern harddisk-0</b>         | <p> <b>BEMÆRK:</b> Vellykkede adgangskodeændringer træder i kraft med det samme.</p> <p>Standardindstillinger: Ikke indstillet</p> <p>Lader dig indstille eller ændre systemets interne harddisk.</p> <p> <b>BEMÆRK:</b> Vellykkede adgangskodeændringer træder i kraft med det samme.</p> <p>Standardindstillinger: Ikke indstillet.</p>                                                                                                                                                   |
| <b>Password Bypass (Omgåelse af adgangskode)</b> | <p>Lader dig, når de er indstillet, aktivere eller deaktivere tilladelse til at omgå systemadgangskode og adgangskode til intern harddisk. Indstillingerne er:</p> <ul style="list-style-type: none"> <li>• Disabled (Deaktiveret)</li> <li>• Reboot bypass (Omgåelse ved genstart)</li> </ul> <p>Standardindstilling: <b>Deaktiveret</b></p>                                                                                                                                                                                                                                                                                                                 |
| <b>Password Change (Ændring af password)</b>     | <p>Lader dig aktivere tilladelsen til at deaktivere system- og harddiskadgangskoderne, når administratoradgangskoden er indstillet.</p>                                                                                                                                                                                                                                                                                                                                                                                                                                                                                                                       |

| Indstilling                                   | Beskrivelse                                                                                                                                                                                                                                                                                                                                                                                                           |
|-----------------------------------------------|-----------------------------------------------------------------------------------------------------------------------------------------------------------------------------------------------------------------------------------------------------------------------------------------------------------------------------------------------------------------------------------------------------------------------|
| <b>Strong Password (Stærk adgangskode)</b>    | <p>Standardindstilling: <b>Allow Non-Admin Password Changes</b> (Tillad ændringer af ikke-administratoradgangskoder) er valgt</p> <p>Lader dig gennemtvinge indstillingen altid at indstille stærke adgangskoder.</p> <p>Standardindstilling: <b>Enable Strong Password</b> (Aktivér stærk adgangskode) er ikke valgt.</p>                                                                                            |
| <b>OROM-tastaturadgang</b>                    | <p>Lader dig indstille en indstilling til at åbne skærmene Option ROM Configuration (Option ROM-konfiguration) via genvejstaster under opstart. Indstillingerne er:</p> <ul style="list-style-type: none"> <li>• Enable (Aktivér)</li> <li>• One Time Enable (Aktivér en gang)</li> <li>• Disable (Deaktiver)</li> </ul>                                                                                              |
| <b>TPM Security (TPM-sikkerhed)</b>           | <p>Standardindstilling: <b>Enable (Aktivér)</b></p> <p>Lader dig aktivere TPM (Trusted Platform Module) under POST.</p> <p>Standardindstilling: Denne indstilling er deaktiveret.</p>                                                                                                                                                                                                                                 |
| <b>Computrace</b>                             | <p>Lader dig aktivere eller deaktivere den valgfrie Computrace-software. Indstillingerne er:</p> <ul style="list-style-type: none"> <li>• Deactivate (Deaktiver)</li> <li>• Disable (Deaktiver)</li> <li>• Activate (Aktivér)</li> </ul>                                                                                                                                                                              |
| <b>CPU XD-support (CPU XD-understøttelse)</b> | <p> <b>BEMÆRK:</b> Indstillingerne Activate (Aktivér) og Disable (Deaktiver) aktiverer eller deaktiverer funktionen permanent og der tillades ikke yderligere ændringer</p> <p>Standardindstilling: <b>Deactivate (Deaktiver)</b></p> <p>Lader dig aktivere processorens tilstand Execute Disable (Udførelse af deaktivering).</p> |

| Indstilling                                                                          | Beskrivelse                                                                                                                                                                                                                                                                                                                                                                                                                                                                                        |
|--------------------------------------------------------------------------------------|----------------------------------------------------------------------------------------------------------------------------------------------------------------------------------------------------------------------------------------------------------------------------------------------------------------------------------------------------------------------------------------------------------------------------------------------------------------------------------------------------|
| <b>Non-Admin Setup Changes (Ikke-administrator ændringer i installationsprogram)</b> | <p>Standardindstilling: <b>Enable CPU XD Support</b> (Aktivér CPU XD-understøttelse) er aktiveret.</p> <p>Lader dig bestemme om ændringer i indstillinger i system setup (systeminstallation) er tilladt, når der er indstillet en administratoradgangskode. Hvis deaktiveret er indstillingen for installationsprogrammet låst af administratoradgangskoden.</p> <p>Standardindstilling: <b>Allow Wireless Switch Changes</b> (Tillad ændringer for knap til trådløst netværk) er ikke valgt.</p> |
| <b>Password Configuration (Konfiguration af adgangskode)</b>                         | Lader dig bestemme minimum og maksimum længden af administrator- og systemadgangskoder.                                                                                                                                                                                                                                                                                                                                                                                                            |
| <b>Admin Setup Lockout (Spærring af administrationsindstilling)</b>                  | <p>Lader dig forhindre brugere i at åbne Setup (Installation) når der er indstillet en administratoradgangskode.</p> <p>Standardindstilling: <b>Enable Admin Setup Lockout</b> (Aktivér spærring af administrationsindstilling) er ikke valgt.</p>                                                                                                                                                                                                                                                 |


## Performance (Ydelse)

| Indstilling                                           | Beskrivelse                                                                                                                                                                                 |
|-------------------------------------------------------|---------------------------------------------------------------------------------------------------------------------------------------------------------------------------------------------|
| <b>Multi Core Support (Multi Core-understøttelse)</b> | <p>Lader dig aktivere eller deaktivere multi-core-support for processoren. Indstillingerne er:</p> <ul style="list-style-type: none"> <li>• All (Alle)</li> <li>• 1</li> <li>• 2</li> </ul> |
| <b>Intel SpeedStep</b>                                | <p>Lader dig aktivere eller deaktivere Intel SpeedStep-funktionen.</p> <p>Standardindstilling: <b>Enable Intel SpeedStep</b> (Aktivér Intel SpeedStep) er valgt.</p>                        |

| Indstilling                                           | Beskrivelse                                                                                                                                                                                                                                                       |
|-------------------------------------------------------|-------------------------------------------------------------------------------------------------------------------------------------------------------------------------------------------------------------------------------------------------------------------|
| <b>C States Control</b>                               | Lader dig aktivere eller deaktivere yderligere dvaletilstande for processoren.<br>Standardindstilling: Indstillingerne <b>C states (C-tilstande)</b> , <b>C3</b> , <b>C6</b> , <b>Enhanced C-states (Forbedrede C-tilstande)</b> og <b>C7</b> er valgt/aktiveret. |
| <b>Limit CPUID (Begræns CPUID)</b>                    | Lader dig begrænse den maksimale værdi processorens Standard CPUID Function (Standard CPUID-funktion) vil understøtte.<br>Standardindstilling: <b>Enable CPUID Limit</b> (Aktivér CPUID-grænse) er valgt.                                                         |
| <b>Intel TurboBoost</b>                               | Lader dig aktivere eller deaktivere processorens TurboBoost-tilstand.<br>Standardindstilling: <b>Enable Intel TurboBoost</b> (Aktivér Intel SpeedStep) er valgt                                                                                                   |
| <b>HyperThread Control (Styring af hypertrådning)</b> | Lader dig aktivere eller deaktivere processorens HyperThreading (Hypertrådning).<br>Standardindstilling: <b>Enabled</b> (Aktiveret)                                                                                                                               |

## Power Management (Strømstyring)

| Indstilling                                            | Beskrivelse                                                                                                                                                                                                                                                                    |
|--------------------------------------------------------|--------------------------------------------------------------------------------------------------------------------------------------------------------------------------------------------------------------------------------------------------------------------------------|
| <b>AC Behavior (Adfærd ved vekselstrøm)</b>            | Lader dig aktivere eller deaktivere om computeren automatisk skal tænde, når en vekselstrømsadapter tilsluttes.<br>Standardindstilling: <b>Wake on AC</b> (Vækning på vekselstrøm) er ikke valgt.                                                                              |
| <b>Auto On Time (Tænd automatisk efter klokkeslæt)</b> | Lader dig indstille klokkeslæt hvor computeren skal tænde automatisk.<br>Indstillingerne er: <ul style="list-style-type: none"> <li>• Disabled (Deaktiveret)</li> <li>• Every Day (Hver dag)</li> <li>• Weekdays (Hverdage)</li> </ul> Standardindstilling: <b>Deaktiveret</b> |
| <b>USB Wake Support (USB-vække-understøttelse)</b>     | Lader dig aktivere at USB-enheder kan vække systemet fra Standby.                                                                                                                                                                                                              |

| Indstilling                                               | Beskrivelse                                                                                                                                                                                                                                                                                                                                                                                                                                         |
|-----------------------------------------------------------|-----------------------------------------------------------------------------------------------------------------------------------------------------------------------------------------------------------------------------------------------------------------------------------------------------------------------------------------------------------------------------------------------------------------------------------------------------|
| <b>Wireless Radio Control (Trådløs radiostyring)</b>      | <p>Standardindstilling: <b>Enable USB Wake Support</b> (Aktiver USB-vække-understøttelse) er ikke valgt.</p> <p> <b>BEMÆRK:</b> Denne funktion virker kun, når der er tilsluttet en vekselstrømsadapter. Hvis vekselstrømsadapteren fjernes under standby, vil system setup (systeminstallation) slukke strømmen til alle USB-porte for at spare batteristrøm.</p> |
| <b>Wake on LAN/WLAN (Aktivering ved LAN-/WLAN-signal)</b> | <p>Lader dig aktivere eller deaktivere funktionen der automatisk skifter fra kabelbaserede eller trådløse netværk uden at afhænge af en fysisk forbindelse.</p> <p>Standardindstilling: Indstillingerne <b>Control WLAN radio (Styring af WLAN-radio)</b> og <b>Control WWAN radio (Styring af WWAN-radio)</b> er valgt.</p>                                                                                                                        |
| <b>ExpressCharge</b>                                      | <p>Lader dig aktivere eller deaktivere funktionen der tænder computeren tilstanden Off (Slukket), når udløst af et LAN- eller WLAN-signal eller begge.</p> <p>Standardindstilling: <b>Deaktiveret</b></p> <p>Lader dig aktivere eller deaktivere ExpressCharge-funktionen. Indstillingerne er:</p> <ul style="list-style-type: none"> <li>• Standard</li> <li>• ExpressCharge</li> </ul> <p>Standardindstilling: <b>ExpressCharge</b></p>           |

**POST Behavior (POST-adfærd)**

| Indstilling                                | Beskrivelse                                                                                                                           |
|--------------------------------------------|---------------------------------------------------------------------------------------------------------------------------------------|
| <b>Adapter Warnings (Adapteradvarsler)</b> | <p>Lader dig aktivere eller deaktivere system setup (systeminstallation) (BIOS)-meddelelserne, når du bruger visse strømadaptere.</p> |

| Indstilling                          | Beskrivelse                                                                                                                                                                                                                                                                              |
|--------------------------------------|------------------------------------------------------------------------------------------------------------------------------------------------------------------------------------------------------------------------------------------------------------------------------------------|
| Tastatur (indbygget)                 | <p>Standardindstilling: <b>Enable Adapter Warnings</b> (Aktivér adapteradvarsler) er valgt.</p> <p>Lader dig vælge en eller to metoder til at aktivere det numeriske tastatur, som er indbygget i det interne tastatur.</p> <p>Standardindstilling: <b>Fn Key Only (Kun Fn-tast)</b></p> |
| Mouse/Touchpad (Mus/pegefelt)        | <p>Lader dig definere hvordan systemet behandler input fra mus og pegefelt. Indstillingerne er:</p> <ul style="list-style-type: none"> <li>• Serial Mouse (Seriel mus)</li> <li>• PS2 Mouse (PS2 mus)</li> <li>• Touchpad/PS-2 Mouse (Pegefelt/PS-2-mus)</li> </ul>                      |
| Numlock Enable (Aktivér Numlock)     | <p>Standardindstilling: <b>Touchpad/PS-2 Mouse (Pegefelt/PS-2-mus)</b></p> <p>Lader dig aktivere indstillingen Numlock, ved opstart af computeren.</p> <p>Standardindstilling: <b>Enable Numlock</b> (Aktivér Numlock) er valgt.</p>                                                     |
| USB Emulation (USB-ømulering)        | <p>Lader dig aktivere eller deaktivere ældre USB-ømulering.</p> <p>Standardindstilling: <b>Enable Legacy USB Emulation (Aktivér ældre USB-ømulering)</b> er valgt.</p>                                                                                                                   |
| Fn Key Emulation (Fn-tasteømulering) | <p>Lader dig indstille hvor &lt;Scroll Lock&gt;-tasten anvendes til at simulere &lt;Fn&gt;-tastens funktion.</p> <p>Standardindstilling: <b>Enable Fn Key Emulation</b> (Aktivér Fn-tasteømulering) er valgt.</p>                                                                        |
| POST Hotkeys (POST-genvejstaster)    | <p>Lader dig aktivere logon-skærmens meddelelse, der viser kombinationen af tastaturtaster, til at åbne menuer i System Setup (Systeminstallation).</p> <p>Standardindstilling: <b>Enable F12 Boot Option Menu</b> (Aktivér F12 menupunktet Start) er valgt.</p>                         |

| Indstilling                    | Beskrivelse                                                                                                                                                                                                                                                                  |
|--------------------------------|------------------------------------------------------------------------------------------------------------------------------------------------------------------------------------------------------------------------------------------------------------------------------|
| <b>Fastboot (Hurtig start)</b> | <p>Lader dig indstille indstillingen at opstartsprocessen gøres hurtigere. Indstillingerne er:</p> <ul style="list-style-type: none"> <li>• Minimal (Minimal)</li> <li>• Thorough (Grundig)</li> <li>• Auto</li> </ul> <p>Standardindstilling: <b>Thorough (Grundig)</b></p> |

## Virtualization Support (Virtualiseringsunderstøttelse)

| Indstilling                                   | Beskrivelse                                                                                                                                                                                                                               |
|-----------------------------------------------|-------------------------------------------------------------------------------------------------------------------------------------------------------------------------------------------------------------------------------------------|
| <b>Virtualization (Virtualisering)</b>        | <p>Lader dig aktivere eller deaktivere Intel Virtualization Technology (Intel-virtualiseringsteknologi).</p> <p>Standardindstilling: <b>Enable Intel Virtualization Technology</b> (Aktivér Intel-virtualiseringsteknologi) er valgt.</p> |
| <b>VT for Direct I/O (VT til direkte I/O)</b> | <p>Lader dig aktivere eller deaktivere Virtualization Technology for Direct I/O (Intel Virtualization-teknologi til direkte I/O).</p> <p>Standardindstilling: <b>Enable VT for Direct I/O</b> (Aktivér VT til Direct I/O) er valgt.</p>   |

## Trådløst

| Indstilling                              | Beskrivelse                                                                                                                                                                                                                                                                                                                     |
|------------------------------------------|---------------------------------------------------------------------------------------------------------------------------------------------------------------------------------------------------------------------------------------------------------------------------------------------------------------------------------|
| <b>Kontakt for trådløse forbindelser</b> | <p>Lader dig indstille trådløse enheder, der kan styres via en trådløs kontakt. Indstillingerne er:</p> <ul style="list-style-type: none"> <li>• WWAN (Trådløst wide area network (Wireless Wide Area Network – WWAN))</li> <li>• WLAB</li> <li>• Bluetooth</li> </ul> <p>Standardindstilling: Alle indstillinger er valgt.</p> |



| <b>Indstilling</b>                                       | <b>Beskrivelse</b>                                                                                        |
|----------------------------------------------------------|-----------------------------------------------------------------------------------------------------------|
| <b>Wireless Device Enable (Aktivér trådløse enheder)</b> | Lader dig aktivere eller deaktivere trådløse enheder<br>Standardindstilling: Alle indstillinger er valgt. |

## Maintenance (Vedligeholdelse)





| <b>Indstilling</b>                      | <b>Beskrivelse</b>                                |
|-----------------------------------------|---------------------------------------------------|
| <b>Service Tag (Servicekode)</b>        | Viser computerens servicekode.                    |
| <b>Asset Tag (Aktivkode)</b>            | Viser aktivkoden.                                 |
| <b>SERR Messages (SERR-meddelelser)</b> | Med dette felt kan du oprette en systemaktivkode. |

## Systemlog (Systemlogfiler)

| <b>Indstilling</b>                                 | <b>Beskrivelse</b>                                                             |
|----------------------------------------------------|--------------------------------------------------------------------------------|
| <b>BIOS Events (BIOS-hændelser)</b>                | Lader dig se og rydde System Setup (Systeminstallation) (BIOS) POST-hændelser. |
| <b>DellDiag Events (DellDiag-hændelser)</b>        | Lader dig se og rydde DellDiag-hændelser.                                      |
| <b>Thermal Events (Termiske hændelser)</b>         | Lader dig se og rydde termiske hændelser.                                      |
| <b>Power Events (Strømhændelser)</b>               | Lader dig se og rydde strømhændelser.                                          |
| <b>BIOS Progress Events (BIOS-statushændelser)</b> | Lader dig se og rydde BIOS Progress-hændelser.                                 |



## Statusindikatorer for enhed

-  Tændes, når du tænder computeren, og blinker, når computeren er i en strømstyringstilstand.
-  Lyser når computeren læser eller skriver data.
-  Lyser permanent eller blinker for at angive batteriets opladningsstatus.
-  Lyser når trådløst netværk er aktiveret.




## Indikatorer for batteristatus

Hvis computeren er tilsluttet en stikkontakt, virker batteriindikatoren på følgende måde:

- **Skiftevis blinkende mørkegult og blå indikator** – Der er tilsluttet en ugyldig eller ikke-understøttet, ikke-Dell-vekselstrømsadapter til den bærbare pc.
- **Skiftevis blinkende mørkegult med konstant blå indikator** – Midlertidig batterifejl med vekselstrømsadapter til stede.
- **Konstant blinkende mørkegul indikator** – Alvorlig batterifejl med vekselstrømsadapter til stede.
- **Slukket indikator** – Batteri i fuld opladningstilstand med vekselstrømsadapter til stede.
- **Hvid indikator tændt** – Batteri i opladningstilstand med vekselstrømsadapter til stede.

## LED-fejlkoder

Nedenstående tabel viser mulige LED-koder, der kan vises når computeren ikke kan fuldføre den selvtest, der bliver udført ved start (Power on self test – POST).

| Udseende                                                                                                                                                                                                                                                    | Beskrivelse | Næste trin |
|-------------------------------------------------------------------------------------------------------------------------------------------------------------------------------------------------------------------------------------------------------------|-------------|------------|
|    |             |            |

| Udseende      |               |               | Beskrivelse                                            | Næste trin                                                                                                                                                                                                                                                                                                                                         |
|---------------|---------------|---------------|--------------------------------------------------------|----------------------------------------------------------------------------------------------------------------------------------------------------------------------------------------------------------------------------------------------------------------------------------------------------------------------------------------------------|
| Blinke<br>nde | Konst<br>ant  | Konst<br>ant  | Processorfejl                                          | Genmonter bundkortet.                                                                                                                                                                                                                                                                                                                              |
| Konst<br>ant  | Blink<br>ende | Konst<br>ant  | Der er registreret hukommelse, men der er fejl på den. | <ol style="list-style-type: none"> <li>1. Sæt hukommelsesmodulerne på plads igen.</li> <li>2. Hvis der er installeret to moduler, fjern et og test. Prøv det andet modul i det samme stik og test. Test det andet stik med begge moduler.</li> <li>3. Genmonter hukommelsen.</li> <li>4. Genmonter bundkortet.</li> </ol>                          |
| Blinke<br>nde | Blink<br>ende | Blink<br>ende | Fejl på bundkort.                                      | Genmonter bundkortet.                                                                                                                                                                                                                                                                                                                              |
| Blinke<br>nde | Blink<br>ende | Konst<br>ant  | Fejl på grafikkort                                     | Genmonter bundkortet.                                                                                                                                                                                                                                                                                                                              |
| Blinke<br>nde | Blink<br>ende | Slukk<br>et   | Fejl på tastatur                                       | <ol style="list-style-type: none"> <li>1. Sæt tastaturkablet på plads igen.</li> <li>2. Genmonter tastaturet.</li> </ol>                                                                                                                                                                                                                           |
| Blinke<br>nde | Slukk<br>et   | Blink<br>ende | Fejl på USB-controller                                 | Frakobl USB-enheden (hvis der er nogen)                                                                                                                                                                                                                                                                                                            |
| Konst<br>ant  | Blink<br>ende | Blink<br>ende | Der er ikke installeret nogen SODIMM                   | <ol style="list-style-type: none"> <li>1. Installer understøttede hukommelsesmoduler.</li> <li>2. Hvis der allerede er installeret hukommelse sættes modulerne tilbage i hvert sit stik et ad gangen.</li> <li>3. Prøv hukommelse, som du ved virker, fra en anden computer eller udskift hukommelse.</li> <li>4. Genmonter bundkortet.</li> </ol> |
| Blinke<br>nde | Konst<br>ant  | Blink<br>ende | Fejl på skærmpanel                                     | <ol style="list-style-type: none"> <li>1. Sæt skærmkablet i igen.</li> <li>2. Genmonter skærmpanelet.</li> <li>3. Genmonter skærm/bundkort.</li> </ol>                                                                                                                                                                                             |
| Slukk<br>et   | Blink<br>ende | Blink<br>ende | Fejl på modem                                          | <ol style="list-style-type: none"> <li>1. Sæt modemmet i igen.</li> <li>2. Udskift modemmet.</li> </ol>                                                                                                                                                                                                                                            |

**Udseende**

**Beskrivelse**

**Næste trin**

---

3. Genmonter bundkortet.



## Kontakt Dell



**BEMÆRK:** Hvis du ikke har en aktiv internetforbindelse, kan du finde kontaktoplysninger på købskvitteringen, pakkeslippen, fakturaen eller i Dells produktkatalog.

Dell giver flere muligheder for online- og telefonbaseret support og service. Tilgængeligheden varierer for de enkelte lande og produkter, og nogle tjenester findes muligvis ikke i dit område. Sådan kontakter du Dell omkring salg, teknisk support eller kundeservice:

1. Besøg **support.dell.com**.
2. Vælg supportkategori.
3. Hvis du ikke er en kunde fra USA, så vælg din landekunde nederst på siden eller vælg **Alle** for at se flere valg.
4. Vælg det relevante service- eller supportlink alt afhængigt af, hvad du har brug for.